



# แผนพัฒนาท้องถิ่น (พ.ศ.๒๕๖๑ - ๒๕๖๕)

ของ

องค์การบริหารส่วนตำบลบางระกำ  
อำเภอโพธิ์ทอง จังหวัดอ่างทอง

## คำนำ

แผนพัฒนาท้องถิ่น (พ.ศ.๒๕๖๑-๒๕๖๕) ขององค์การบริหารส่วนตำบลบางระกำ จัดทำขึ้นตามระเบียบกระทรวงมหาดไทยว่าด้วยการจัดทำแผนพัฒนาขององค์กรปกครองส่วนท้องถิ่น พ.ศ.๒๕๔๘ และที่แก้ไขเพิ่มเติม และหนังสือกระทรวงมหาดไทย เรื่อง การชักซ้อมแนวทางการทบทวนแผนพัฒนาท้องถิ่น (พ.ศ. ๒๕๖๑-๒๕๖๕) ขององค์การปกครองส่วนท้องถิ่น โดยการจัดทำแผนพัฒนาท้องถิ่นขององค์การปกครองส่วนท้องถิ่นขององค์กร เพื่อให้แผนพัฒนาท้องถิ่นขององค์การปกครองส่วนท้องถิ่นในปัจจุบัน ซึ่งเป็นแผนพัฒนาท้องถิ่นที่มีระยะเวลาสี่ปี (พ.ศ. ๒๕๖๑-๒๕๖๔) มีความสอดคล้องและเชื่อมโยงกับแผนพัฒนาพัฒนาจังหวัด แผนพัฒนาภาคกลุ่มจังหวัด รวมทั้งแผนปฏิบัติราชการประจำปีจังหวัด แผนปฏิบัติราชการประจำกลุ่มจังหวัด ตลอดจนสามารถบูรณาการแผนงาน/โครงการ/กิจกรรม และงบประมาณในพื้นที่ได้อย่างมีประสิทธิภาพ อันจะก่อให้เกิดประโยชน์สูงสุดกับประชาชน แลพเอให้แผนพัฒนาท้องถิ่นนำไปสู่การปฏิบัติได้อย่างมีประสิทธิภาพ ให้องค์การบริหารส่วนตำบลบางระกำใช้แผนพัฒนาท้องถิ่นเป็นกรอบในการจัดหางบประมาณรายจ่ายประจำปี งบประมาณรายจ่ายเพิ่มเติม และงบประมาณจากเงินสะสมในส่วนที่เกี่ยวข้อง

องค์การบริหารส่วนตำบลบางระกำ จึงได้จัดทำแผนพัฒนาท้องถิ่น (พ.ศ.๒๕๖๑-๒๕๖๕) ขึ้นโดยใช้ข้อมูลจากแผนพัฒนาท้องถิ่นสี่ปีฉบับปัจจุบัน มาทบทวนและปรับใช้ในการทบทวนแผนพัฒนาท้องถิ่น (พ.ศ. ๒๕๖๑-๒๕๖๕) โดยพิจารณาให้มีความสอดคล้องกับยุทธศาสตร์การพัฒนาขององค์การปกครองส่วนท้องถิ่นในเขตจังหวัด ยุทธศาสตร์จังหวัด ยุทธศาสตร์กลุ่มจังหวัด แผนพัฒนาจังหวัด แผนพัฒนาภาคกลุ่มจังหวัด แผนพัฒนาภาค แผนพัฒนาเศรษฐกิจและสังคมแห่งชาติ ฉบับที่ ๑๒ และยุทธศาสตร์ชาติ ๒๐ ปี (พ.ศ.๒๕๖๑-๒๕๘๐) โดยในระยะเริ่มแรกของการทบทวน องค์การบริหารส่วนตำบลบางระกำจัดการประชาคมระดับตำบลตามหลักการบริหารกิจการบ้านเมืองที่ดี

องค์การบริหารส่วนตำบลบางระกำ หวังเป็นอย่างยิ่งว่า แผนพัฒนาท้องถิ่น (พ.ศ.๒๕๖๑-๒๕๖๕) ฉบับนี้จะสามารถนำมาซึ่งการพัฒนาท้องถิ่นและเป็นประโยชน์กับประชาชนตำบลบางระกำต่อไป

องค์การบริหารส่วนตำบลบางระกำ  
มิถุนายน ๒๕๖๒

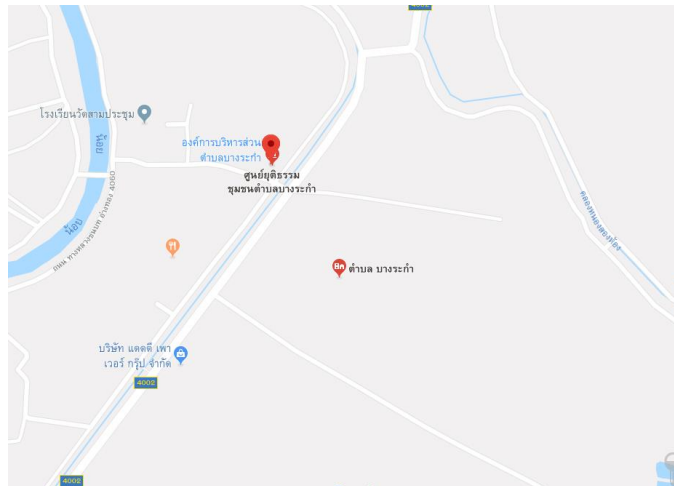
## ส่วนที่ ๑ สภาพทั่วไปและข้อมูลพื้นฐาน

### ๑. ด้านกายภาพ

#### ๑.๑ ที่ตั้งของหมู่บ้านหรือตำบล

ตำบลบางระกำมีพื้นที่ทั้งหมด ๘.๒ ตารางกิโลเมตร หรือ ๕,๑๒๕ ไร่ โดยมีอาณาเขตติดกับพื้นที่ตำบลต่าง ๆ ดังนี้

ทิศเหนือ	ติดต่อบางระกำ	อำเภอพรหมบุรี	จังหวัดสิงห์บุรี
ทิศตะวันออก	ติดต่อบางระกำไชโยและตำบลราชสถิตย์	อำเภอไชโย	จังหวัดอ่างทอง
ทิศตะวันตก	ติดต่อบางระกำเจ้าฉ่า	อำเภอโพธิ์ทอง	จังหวัดอ่างทอง
ทิศใต้	ติดต่อบางระกำอินทประมูล	อำเภอโพธิ์ทอง	จังหวัดอ่างทอง



องค์การบริหารส่วนตำบลบางระกำ

หมู่ที่ ๓ ต.บางระกำ อ.โพธิ์ทอง จ.อ่างทอง ๑๔๑๒๐

โทรศัพท์ / โทรสาร : ๐-๓๕๘๖-๑๘๔๐ อีเมลล์ : admin@bangrakam-at.go.th

www.bangrakam-at.go.th

#### ๑.๒ ลักษณะภูมิประเทศ

มีลักษณะเป็นที่ราบลุ่ม โดยมีแหล่งน้ำธรรมชาติที่สำคัญได้แก่ แม่น้ำน้อยไหลผ่านทางทิศตะวันตกของตำบล และมีคลองชลประทานไหลผ่านกลางตำบล ในพื้นที่จึงมีน้ำอุดมสมบูรณ์ ทำให้สภาพพื้นที่เหมาะแก่การประกอบอาชีพด้านเกษตรกรรม

#### ๑.๓ ลักษณะภูมิอากาศ

มี ๓ ฤดู ได้แก่ ฤดูร้อน ฤดูฝน และฤดูหนาว

#### ๑.๔ ลักษณะของดิน

ลักษณะของดินในพื้นที่เป็นดินร่วน ดินเหนียว พื้นราบเหมาะแก่การเพาะปลูกข้าว

#### ๑.๕ ลักษณะของแหล่งน้ำ

มีแหล่งน้ำธรรมชาติไหลผ่าน ได้แก่ แม่น้ำน้อย

## ๑.๖ ลักษณะของไม้และป่าไม้

พื้นที่ไม้ได้จัดอยู่ในเขตป่าไม้

### ๒.ด้านการเมืองการปกครอง

#### ๒.๑ เขตการปกครอง

ตำบลบางระกำประกอบด้วยจำนวนหมู่บ้าน ๗ หมู่บ้าน

#### ๒.๒ การเลือกตั้ง

การเลือกตั้งผู้บริหารและสมาชิกสภาองค์การบริหารส่วนตำบล ตามพระราชบัญญัติสภาตำบลและองค์การบริหารส่วนตำบล พ.ศ. ๒๕๓๗ และที่แก้ไขเพิ่มเติมถึงปัจจุบัน มีจำนวน ๗ หมู่บ้าน หากมีการเลือกตั้งในครั้งหน้า จะมีผู้บริหารท้องถิ่น (นายกองค์การบริหารส่วนตำบล) จำนวน ๑ คน และสมาชิกสภาองค์การบริหารส่วนตำบลประกอบด้วยสมาชิกสภาองค์การบริหารส่วนตำบล จำนวนเขตเลือกตั้งละหนึ่งคน ซึ่งเลือกตั้งขึ้นโดยราษฎรผู้มีสิทธิเลือกตั้งในแต่ละเขตเลือกตั้งในเขตองค์การบริหารส่วนตำบลนั้น (ตามพระราชบัญญัติสภาตำบลและองค์การบริหารส่วนตำบล (ฉบับที่ ๗) พ.ศ. ๒๕๖๒)

### ๓.ประชากร

#### ๓.๑ ข้อมูลเกี่ยวกับจำนวนประชากร

ประชากรทั้งสิ้น จำนวน ๒,๓๔๙ คน แยกเป็นชาย ๑,๑๐๙ คน หญิง ๑,๒๔๐ คน มีความหนาแน่นเฉลี่ย ๒๘๓.๐๑ คนต่อตารางกิโลเมตร (ข้อมูล ณ เดือนกุมภาพันธ์ ๒๕๖๒)

หมู่ที่	ชื่อหมู่บ้าน	ครัวเรือน	ชาย	หญิง	รวม (คน)	ขนาดพื้นที่ (ไร่)	ผู้ใหญ่บ้าน
๑	บ้านคลองข่อย	๑๔๔	๑๖๕	๒๐๑	๓๖๖	๔๐๙	นายบริบูรณ์ รุ่งแสง
๒	บ้านสร้าง	๑๕๑	๒๐๕	๒๑๑	๔๑๖	๕๓๑.๒๕	นายศิริพงษ์ วันทอง
๓	บ้านสามเรือน	๑๑๓	๑๕๒	๑๖๔	๓๑๖	๖๓๖	นายสุพจน์ อินถาวร (กำนัน)
๔	บ้านวังถ้ำ	๑๙๒	๒๒๕	๒๖๐	๔๘๕	๑,๓๒๕	นายอนันต์ รุ่งสาข
๕	บ้านบางระกำ	๑๐๐	๑๓๓	๑๔๑	๒๗๔	๒๕๐	นายสุริยันต์ โมราทอง
๖	บ้านบางระกำ	๑๑๔	๑๔๗	๑๘๑	๓๒๘	๕๖๑	นายธณกร พันนารา
๗	บ้านลาดลำเภา	๕๖	๘๒	๘๒	๑๖๔	๒๗๐	นายนที เรือนงาม
รวม		๘๗๐	๑๑๐๙	๑๒๔๐	๒๓๔๙		

#### ๓.๒ ช่วงอายุและจำนวนประชากร

ประชากรส่วนใหญ่อยู่ในวัยทำงาน ๓๕ - ๕๕ ปี

## ๔.สภาพทางสังคม

### ๔.๑ การศึกษา

#### โรงเรียนประถมศึกษา ๒ แห่ง ได้แก่

๑. โรงเรียนวัดสามประชุม จำนวนนักเรียนประมาณ ๙๙ คน  
(รับระดับอนุบาล ถึงระดับมัธยมศึกษาปีที่ ๓) จำนวน ๑๑ ห้องเรียน  
ตั้งอยู่หมู่ที่ ๓
๒. โรงเรียนวัดโบสถ์ประชานุกูล จำนวนนักเรียนประมาณ ๓๕ คน  
(รับระดับอนุบาล ถึงระดับประถมศึกษาปีที่ ๖) จำนวน ๘ ห้องเรียน  
ตั้งอยู่หมู่ที่ ๕

#### ศูนย์พัฒนาเด็กเล็กก่อนวัยเรียน ๑ แห่ง ได้แก่

๑. ศูนย์พัฒนาเด็กเล็กองค์การบริหารส่วนตำบลบางระกำ

#### ในพื้นที่มีการศึกษานอกระบบ (กศน.บางระกำ) ๑ แห่ง

### ๔.๒ สาธารณสุข

#### โรงพยาบาลส่งเสริมสุขภาพตำบลบางระกำ ๑ แห่ง

- จำนวนผู้รับบริการเฉลี่ยเดือนละ ๑,๐๔๙ ราย หรือประมาณ ๑๒,๕๘๗ รายต่อปี
- อัตราการมีและใช้ส้วมราดน้ำ ๑๐๐ %
- กลุ่มผู้ที่สามารถช่วยเหลือตนเองได้บ้าง (ผู้ป่วยติดบ้าน) ประมาณ ๑๒ ราย
- กลุ่มผู้ป่วยติดเตียง ประมาณ ๕ ราย

### ๔.๓ อาชญากรรม

- ไม่มี

### ๔.๓ ยาเสพติด

- ไม่มี

### ๔.๔ การสังคมสงเคราะห์

๑. องค์การบริหารส่วนตำบลบางระกำ มีผู้สูงอายุได้รับการสงเคราะห์ได้รับเงินเบี้ยยังชีพผู้สูงอายุ จำนวน ๔๙๒ ราย (ณ มิถุนายน ๒๕๖๒)
๒. องค์การบริหารส่วนตำบลบางระกำ มีผู้พิการโดยรับการสงเคราะห์ได้รับเงินช่วยเหลือเบี้ยความพิการ จำนวน ๘๐ ราย (ณ มิถุนายน ๒๕๖๒)

## ๕.ระบบบริการพื้นฐาน

### ๕.๑ การคมนาคมขนส่ง

มีถนนลาดยางแอสฟัลท์ ถนนคอนกรีตเสริมเหล็กและถนนลูกรัง

หมู่ที่	จำนวน สายทางรวม (สาย)	ถนนลาดยาง แอสฟัลท์(สาย)	ถนนคอนกรีต เสริมเหล็ก(สาย)	ถนนลูกรัง(สาย)	ทางลัดลง (สาย)
๑	๑๑	๓	๖	๒	-
๒	๕	๓	๑	๑	-
๓	๔	๒	๒	-	-
๔	๑๐	๓	๔	๓	-
๕	๙	๒	๔	๓	-
๖	๗	๓	๑	๓	-
๗	๖	๒	๓	๑	-
รวม	๕๒	๑๘	๒๑	๑๓	-
ถนนเชื่อมระหว่างตำบล					
ถนนในการรับผิดชอบของ หน่วยงานอื่น					

### ๕.๒ การไฟฟ้า

มีระบบไฟฟ้าครบทุกหมู่บ้าน จำนวน ๘๗๐ คริวเรือน

### ๕.๓ การประปา

มีระบบประปาบาดาลหมู่บ้าน จำนวน ๗ หมู่บ้าน ได้แก่ หมู่ที่ ๑ – ๗

### ๕.๔ โทรศัพท์

ปัจจุบันทุกหมู่บ้าน ใช้โทรศัพท์เคลื่อนที่เป็นส่วนใหญ่

### ๕.๕ ไปรษณีย์หรือการสื่อสารหรือการขนส่ง และวัสดุ ครุภัณฑ์

ที่ทำการไปรษณีย์ที่ใกล้ที่สุด ได้แก่ ไปรษณีย์อำเภอโพธิ์ทอง

## ๖.ระบบเศรษฐกิจ

### ๖.๑ การเกษตร

ประชากรส่วนใหญ่ในเขตองค์การบริหารส่วนตำบลบางระกำประกอบอาชีพเกษตรกรรม เช่น ทำนา ทำสวนผลไม้ ปลูกพืชผัก เป็นอาชีพหลัก รองลงมาอาชีพรับจ้างทั่วไป, รับจ้างในโรงงานอุตสาหกรรม, ค้าขาย มีการจัดตั้งกลุ่มอาชีพต่าง ๆ เช่น กลุ่มจักสานไม้ไผ่, กลุ่มจักสาน, หวาย, กลุ่มนวดแผนไทยแก้ความยากจน, กลุ่มปุ๋ยชีวภาพ, กลุ่มเกษตรกรทำนาตำบลบางระกำ, กลุ่มแม่บ้านเกษตรบางระกำ, กลุ่มตัดเย็บเสื้อผ้า หมู่ ๒, กลุ่มแปรรูปขนม หมู่ ๒, กลุ่มน้ำพริกหมู่ ๕, กลุ่มดอกไม้ประดิษฐ์ หมู่ ๖

## ๖.๒ การประมง

ไม่มีการทำประมง

## ๖.๓ การปศุสัตว์

ตำบลบางระกำ มีการปศุสัตว์ คือ การเลี้ยงโค การเลี้ยงสุกร การเลี้ยงไก่ การเลี้ยงเป็ด

## ๖.๔ การท่องเที่ยว

- |                                 |           |
|---------------------------------|-----------|
| ๑. โบราณสถานวัดสามประชุม        | หมู่ที่ ๓ |
| ๒. โบราณสถานวัดโบสถ์ฯ           | หมู่ที่ ๕ |
| ๓. โบราณสถานวัดช่องลม (วัดร้าง) | หมู่ที่ ๕ |

## ๖.๕ อุตสาหกรรม

ไม่มีอุตสาหกรรมในพื้นที่

## ๖.๖ การพาณิชย์และกลุ่มอาชีพ

- |   |                                  |
|---|----------------------------------|
| ๑. กลุ่มปุ๋ยหมัก ปุ๋ยชีวภาพ               | หมู่ที่ ๑ และหมู่ที่ ๗           |
| ๒. เครื่องจักรสานไม้ไผ่                   | หมู่ที่ ๑ หมู่ที่ ๒ และหมู่ที่ ๔ |
| ๓. กลุ่มจักสานพลาสติก                     | หมู่ที่ ๕ หมู่ที่ ๖              |
| ๔. กลุ่มแปรรูปขนม                         | หมู่ที่ ๒                        |
| ๕. กลุ่มแม่บ้านเกษตรกรตำบลบางระกำ (ทำขนม) | หมู่ที่ ๓                        |
| ๖. กลุ่มดอกไม้ประดิษฐ์                    | หมู่ที่ ๖                        |

## ๖.๗ แรงงาน

ราษฎรส่วนใหญ่ประมาณร้อยละ ๘๐ ประกอบอาชีพทำการเกษตรกรรมได้แก่ทำนา ปลูกข้าว ไร่ยาสูบ ข้าวโพด ปลูกหอมแดงและกระเทียมรวมทั้งปลูกขิงที่เหลือประกอบอาชีพส่วนตัวและรับจ้าง

## ๗. ศาสนา ประเพณี วัฒนธรรม

๗.๑ การนับถือศาสนา ประชาชน หมู่ที่ ๑ - ๗ นับถือศาสนาพุทธ

วัด มีจำนวน ๒ วัด ได้แก่ วัดสามประชุมฯ วัดโบสถ์ราษฎร์ศรัทธา

## ๗.๒ ประเพณีและงานประจำปี

เนื่องจากประชากร ส่วนใหญ่นับถือศาสนาพุทธ จึงได้มีการสืบทอด อารังรักษาและประเพณีที่เป็นพุทธมากระ มีการทำบุญตักบาตร เข้าวัดทำบุญ ถือน้ำสรงพระพุทธรูป การเวียนเทียน การถวายเทียนพรรษา การทอดกฐิน การทอดผ้าป่า ในวันสำคัญทางศาสนา

## ๗.๓ ภูมิปัญญาท้องถิ่น ภาษาถิ่น

- |   |                                  |
|---|----------------------------------|
| ๑. กลุ่มปุ๋ยหมัก ปุ๋ยชีวภาพ               | หมู่ที่ ๑ และหมู่ที่ ๗           |
| ๒. เครื่องจักรสานไม้ไผ่                   | หมู่ที่ ๑ หมู่ที่ ๒ และหมู่ที่ ๔ |
| ๓. กลุ่มจักสานพลาสติก                     | หมู่ที่ ๕ หมู่ที่ ๖              |
| ๔. กลุ่มแปรรูปขนม                         | หมู่ที่ ๒                        |
| ๕. กลุ่มแม่บ้านเกษตรกรตำบลบางระกำ (ทำขนม) | หมู่ที่ ๓                        |
| ๖. กลุ่มดอกไม้ประดิษฐ์                    | หมู่ที่ ๖                        |

## ๗.๔ ลินค้าพื้นเมืองและของที่ระลึก

- ไม่มี

## ๘. ทรัพยากรธรรมชาติ

### ๘.๑ น้ำ

#### แหล่งน้ำธรรมชาติ

ลำห้วย , ลำน้ำ	๓	สาย
บึง , หนองน้ำ	๑	แห่ง
ลำเหมือง	๒	สาย
อ่างเก็บน้ำ	๑	แห่ง

#### แหล่งน้ำที่สร้างขึ้น

ฝาย	๓	แห่ง
บ่อน้ำตื้น	-	แห่ง
บ่อโยก	-	แห่ง
ระบบประปาหมู่บ้าน	๙	แห่ง
ระบบประปาภูเขา	๑	แห่ง
ถังเก็บน้ำฝน	๒	แห่ง

### ๘.๒ ป่าไม้

พื้นที่ไม่ได้อยู่ในเขตป่าไม้

### ๘.๓ ภูเขา

ลักษณะพื้นที่โดยทั่วไปเป็นพื้นที่ราบลุ่ม ไม่มีภูเขา

## ส่วนที่ ๒

### ยุทธศาสตร์ขององค์กรปกครองส่วนท้องถิ่น

#### ๑. ความสัมพันธ์ระหว่างแผนพัฒนาระดับมหภาค

##### ๑.๑ แผนยุทธศาสตร์ชาติ ๒๐ ปี

**วิสัยทัศน์ :** ประเทศไทยมีความมั่นคง มั่งคั่ง ยั่งยืน เป็นประเทศที่พัฒนาแล้ว ด้วยการพัฒนาตามหลักปรัชญาของเศรษฐกิจพอเพียง" หรือตามคติพจน์ "มั่นคง มั่งคั่ง ยั่งยืน"

##### **ความมั่นคง**

- การมีความมั่นคงปลอดภัย จากภัยและการเปลี่ยนแปลงทั้งภายในประเทศและภายนอกในทุกระดับทั้งระดับประเทศ สังคม ชุมชน ครัวเรือน และปัจเจกบุคคลและมีความมั่นคงในทุกมิติ ทั้งมิติเศรษฐกิจ สังคม สิ่งแวดล้อมและการเมือง

- ประเทศ มีความมั่นคงในเอกราช และอธิปไตย มีสถาบันชาติ ศาสนา พระมหากษัตริย์ที่เข้มแข็งเป็นศูนย์กลางและเป็นที่ยึดเหนี่ยวจิตใจประชาชน ระบบการเมืองที่มั่นคงเป็นกลไกที่นำไปสู่การบริหารประเทศที่ต่อเนื่องและโปร่งใสตามหลักธรรมาภิบาล

- สังคม มีความปรองดองและความสามัคคี สามารถผนึกกำลังเพื่อพัฒนาประเทศชุมชนมีความเข้มแข็ง ครอบครัว มีความอบอุ่น

- ประชาชน มีความมั่นคงในชีวิต มีงานและรายได้ที่มั่นคงพอเพียงกับการดำรงชีวิตที่มีที่อยู่อาศัยและความปลอดภัยในชีวิต ทรัพย์สิน

- ฐานทรัพยากรและสิ่งแวดล้อม มีความมั่นคงของอาหารพลังงานและน้ำ

##### **ความมั่งคั่ง**

- ประเทศไทยมีการขยายตัวของเศรษฐกิจอย่างต่อเนื่อง ยกกระดับเป็นประเทศในกลุ่มประเทศรายได้สูงความเหลื่อมล้ำของการพัฒนาลดลง ประชากรได้รับผลประโยชน์จากการพัฒนาอย่างเท่าเทียมกันมากขึ้น

- เศรษฐกิจมีความสามารถในการแข่งขันสูง สามารถสร้างรายได้ทั้งจากภายในและภายนอกประเทศสร้างฐานเศรษฐกิจและสังคมแห่งอนาคต และเป็นศูนย์กลางของการเชื่อมโยงในภูมิภาคทั้งการคมนาคมขนส่ง การผลิต การค้า การลงทุน และการทำธุรกิจ มีบทบาทสำคัญในระดับภูมิภาคและระดับโลกเกิดสายสัมพันธ์ทางเศรษฐกิจและการค้าอย่างมีพลัง

- ความสมบูรณ์ในทุนที่จะสามารถสร้างการพัฒนานาอย่างต่อเนื่อง ได้แก่ ทุนมนุษย์ ทุนทางปัญญา ทุนทางการเงิน ทุนที่เป็นเครื่องมือเครื่องจักร ทุนทางสังคม และทุนทรัพยากรธรรมชาติและสิ่งแวดล้อม

##### **ความยั่งยืน**

- การพัฒนาที่สามารถสร้างความเจริญ รายได้ และคุณภาพชีวิตของประชาชนให้เพิ่มขึ้นอย่างต่อเนื่อง ซึ่งเป็นการเจริญเติบโตของเศรษฐกิจที่ไม่ใช้ทรัพยากรธรรมชาติเกินพอดีไม่สร้างมลภาวะต่อสิ่งแวดล้อมจนเกินความสามารถในการรองรับและเยียวยาของระบบนิเวศน์

- การผลิตและการบริโภคเป็นมิตรกับสิ่งแวดล้อม และสอดคล้องกับกฎระเบียบของประชาคมโลกซึ่งเป็นที่ยอมรับร่วมกัน ความอุดมสมบูรณ์ของทรัพยากรธรรมชาติและสิ่งแวดล้อมมีคุณภาพดีขึ้น คนมีความรับผิดชอบต่อสังคมมีความเอื้ออาทร เสียสละเพื่อผลประโยชน์ส่วนร่วม

- มุ่งประโยชน์ส่วนร่วมอย่างยั่งยืน ให้ความสำคัญกับการมีส่วนร่วมของประชาชนทุกภาคส่วนเพื่อการพัฒนาในทุกระดับอย่างสมดุล มีเสถียรภาพ และยั่งยืน

- ประชาชนทุกภาคส่วนในสังคม ยึดถือและปฏิบัติตามปรัชญาของเศรษฐกิจพอเพียง

ซึ่งยุทธศาสตร์ชาติที่จะใช้เป็นกรอบแนวทางการพัฒนาในระยะ ๒๐ ปี ต่อจากนี้ไป ประกอบด้วย ๖ ยุทธศาสตร์ ได้แก่

- (๑) ยุทธศาสตร์ที่ ๑ ด้านความมั่นคง
- (๒) ยุทธศาสตร์ที่ ๒ ด้านการสร้างความสามารถในการแข่งขัน
- (๓) ยุทธศาสตร์ที่ ๓ ด้านการพัฒนาและเสริมสร้างศักยภาพคน
- (๔) ยุทธศาสตร์ที่ ๔ ด้านการสร้างโอกาสความเสมอภาคและเท่าเทียมกันทางสังคม
- (๕) ยุทธศาสตร์ที่ ๕ ด้านการสร้างการเติบโตบนคุณภาพชีวิตที่เป็นมิตรกับสิ่งแวดล้อม
- (๖) ยุทธศาสตร์ที่ ๖ ด้านการปรับสมดุลและระบบการบริหารจัดการภาครัฐ

## ๑.๒ แผนพัฒนาเศรษฐกิจและสังคมแห่งชาติ ฉบับที่ ๑๒

ยุทธศาสตร์ในแผนพัฒนาเศรษฐกิจและสังคมแห่งชาติ ฉบับที่ ๑๒ (พ.ศ. ๒๕๖๐-๒๕๖๔) ประกอบด้วย ๑๐ ยุทธศาสตร์ ดังนี้

ยุทธศาสตร์ที่ ๑ : การเสริมสร้างและพัฒนาศักยภาพทุนมนุษย์

แนวทางการพัฒนา

- (๑) ปรับเปลี่ยนค่านิยมคนไทยให้มีคุณธรรม จริยธรรม มีวินัย จิตสาธารณะ และพฤติกรรมที่พึงประสงค์
- (๒) พัฒนาศักยภาพ คนให้มีทักษะ ความรู้ และความสามารถในการดำรงชีวิตอย่างมีคุณค่า
- (๓) ยกกระดับคุณภาพการศึกษาและการเรียนรู้ตลอดชีวิต
- (๔) ลดปัจจัยเสี่ยงด้านสุขภาพและให้ทุกภาคส่วนคำนึงถึงผลกระทบต่อสุขภาพ
- (๕) เพิ่มประสิทธิภาพการบริหารจัดการระบบสุขภาพ ภาครัฐและปรับระบบการเงิน

การคลังด้านสุขภาพ

- (๖) พัฒนาระบบการดูแลและสร้างสภาพแวดล้อมที่เหมาะสมกับสังคมสูงวัย
- (๗) ผลักดันให้สถาบันทางสังคมมีส่วนร่วมพัฒนาประเทศอย่างเข้มแข็ง

ยุทธศาสตร์ที่ ๒ : การสร้างความเป็นธรรมและลดความเหลื่อมล้ำในสังคม

แนวทางการพัฒนา

- (๑) การเพิ่มโอกาสให้กับกลุ่มเปราะบางประชากรร้อยละ ๔๐ ที่มีรายได้ต่ำสุดสามารถเข้าถึงบริการที่มีคุณภาพของรัฐและมีอาชีพ
- (๒) การกระจายการให้บริการภาครัฐทั้งด้านการศึกษา สาธารณสุข และสวัสดิการที่มีคุณภาพให้ ครอบคลุมและทั่วถึง
- (๓) เสริมสร้างศักยภาพชุมชน การพัฒนาเศรษฐกิจชุมชนและการสร้างความเข้มแข็งการเงินฐานรากตามหลักปรัชญาของเศรษฐกิจพอเพียง เพื่อให้ชุมชนสามารถพึ่งพาตนเองได้มีสิทธิในการจัดการที่ดินและทรัพยากรภายในชุมชน

ยุทธศาสตร์ที่ ๓ : ยุทธศาสตร์การสร้างความเข้มแข็งทางเศรษฐกิจและแข่งขันได้อย่างยั่งยืน

แนวทางการพัฒนา

- (๑) การบริหารจัดการเศรษฐกิจส่วนรวม
- (๒) การเสริมสร้างและพัฒนาขีดความสามารถในการแข่งขันของภาคการผลิตและบริการ

และบริการ

ยุทธศาสตร์ที่ ๔ : ยุทธศาสตร์การเติบโตที่เป็นมิตรกับสิ่งแวดล้อมเพื่อการพัฒนาที่ยั่งยืน

แนวทางการพัฒนา

- (๑) การรักษาฟื้นฟูทรัพยากรธรรมชาติ สร้างสมดุลของการอนุรักษ์และใช้ประโยชน์อย่างยั่งยืนและเป็นธรรม

(๒) เพิ่มประสิทธิภาพการบริหารจัดการทรัพยากรน้ำเพื่อให้เกิดความมั่นคง สมดุล และยั่งยืน

(๓) การแก้ไขปัญหาวิกฤตสิ่งแวดล้อม

(๔) ส่งเสริมการผลิตและการบริโภคที่เป็นมิตรกับสิ่งแวดล้อม

(๕) สนับสนุนการลดการปล่อยก๊าซเรือนกระจกและเพิ่มขีดความสามารถในการปรับตัวต่อการเปลี่ยนแปลงสภาพภูมิอากาศ

(๖) การบริหารจัดการเพื่อลดความเสี่ยงด้านภัยพิบัติ

(๗) การพัฒนาระบบการบริหารจัดการและกลไกแก้ไขปัญหาความขัดแย้งด้านทรัพยากรธรรมชาติและสิ่งแวดล้อม

(๘) การพัฒนาความร่วมมือด้านสิ่งแวดล้อมระหว่างประเทศ

ยุทธศาสตร์ที่ ๕ : ยุทธศาสตร์การเสริมสร้างความมั่นคงแห่งชาติเพื่อการพัฒนาประเทศสู่ความมั่งคั่ง และยั่งยืน

#### แนวทางการพัฒนา

(๑) การรักษาความมั่นคงภายในเพื่อให้เกิดความสงบในสังคมและธำรงไว้ซึ่งสถาบันหลักของชาติ

(๒) การพัฒนาเสริมสร้างศักยภาพการป้องกันประเทศเพื่อเตรียมความพร้อมในการรับมือภัยคุกคามทั้งการทหารและภัยคุกคามอื่นๆ

(๓) การส่งเสริมความร่วมมือกับต่างประเทศด้านความมั่นคง เพื่อบูรณาการความร่วมมือกับมิตรประเทศเพื่อผลประโยชน์ทางเศรษฐกิจ สังคมและการป้องกันภัยคุกคามข้ามชาติ

(๔) การรักษาความมั่นคงและผลประโยชน์ของชาติทางทะเลเพื่อคงไว้ซึ่งอำนาจอธิปไตยและสิทธิอธิปไตยในเขตทะเล

(๕) การบริหารจัดการความมั่นคงเพื่อการพัฒนา เพื่อให้เกิดความสอดคล้องกันระหว่างแผนงานที่เกี่ยวข้องกับความมั่นคงการพัฒนาภายใต้การมีส่วนร่วมของภาคประชาชน

ยุทธศาสตร์ที่ ๖ : ยุทธศาสตร์การบริหารจัดการในภาครัฐการป้องกันการทุจริตประพฤติมิชอบ และธรรมาภิบาลในสังคมไทย

#### แนวทางการพัฒนา

(๑) ปรับปรุงโครงสร้างหน่วยงาน บทบาท ภารกิจ และคุณภาพบุคลากรภาครัฐ ให้มีความโปร่งใส ทันสมัย คล่องตัว มีขนาดที่เหมาะสม เกิดความคุ้มค่า

(๒) ปรับปรุงกระบวนการงบประมาณ และสร้างกลไกในการติดตามตรวจสอบการเงินการคลังภาครัฐ

(๓) เพิ่มประสิทธิภาพและยกระดับการให้บริการสาธารณะให้ได้ มาตรฐานสากล

(๔) เพิ่มประสิทธิภาพการบริหารจัดการให้แก่องค์กรปกครองส่วนท้องถิ่น

(๕) ป้องกันและปราบปรามการทุจริตและประพฤติมิชอบ เพื่อให้สังคมไทยมีวินัย โปร่งใส และยุติธรรม

(๖) ปฏิรูปกฎหมายและกระบวนการยุติธรรมให้มีความทันสมัย เป็นธรรม และสอดคล้องกับข้อบังคับสากลหรือข้อตกลงระหว่างประเทศ

ยุทธศาสตร์ที่ ๗ : ยุทธศาสตร์การพัฒนาโครงสร้างพื้นฐานและระบบโลจิสติกส์

แนวทางการพัฒนา

- (๑) การพัฒนาโครงสร้างพื้นฐานด้านขนส่ง
- (๒) การสนับสนุนการพัฒนาระบบขนส่ง
- (๓) พัฒนาระบบโลจิสติกส์
- (๔) พัฒนา ด้านพลังงาน
- (๕) พัฒนาเศรษฐกิจดิจิทัล
- (๖) พัฒนาระบบน้ำประปา

ยุทธศาสตร์ที่ ๘ : ยุทธศาสตร์การพัฒนาวิทยาศาสตร์ เทคโนโลยี วิจัย และนวัตกรรม

แนวทางการพัฒนา

- (๑) เร่งส่งเสริมการลงทุนวิจัยและพัฒนาและผลักดันสู่การใช้ประโยชน์ในเชิงพาณิชย์ และเชิงสังคม
- (๒) พัฒนาผู้ประกอบการให้เป็นผู้ประกอบการทางเทคโนโลยี
- (๓) พัฒนา สภาวะแวดล้อมของการพัฒนาวิทยาศาสตร์ เทคโนโลยี วิจัย และนวัตกรรม ด้านบุคลากรวิจัย

ยุทธศาสตร์ที่ ๙ : ยุทธศาสตร์การพัฒนาภาคเมือง และพื้นที่เศรษฐกิจ

แนวทางการพัฒนา

- (๑) การพัฒนาภาคเพื่อสร้างโอกาสทางเศรษฐกิจให้กระจายตัวอย่างทั่วถึง
- (๒) การพัฒนาเมือง
- (๓) การพัฒนาพื้นที่เศรษฐกิจ

ยุทธศาสตร์ที่ ๑๐ : ยุทธศาสตร์ความร่วมมือระหว่างประเทศเพื่อการพัฒนา

แนวทางการพัฒนา

- (๑) ขยายความร่วมมือทางการค้าและการลงทุนกับมิตรประเทศ และแสวงหาตลาดใหม่สำหรับสินค้าและบริการของไทย
- (๒) พัฒนาความเชื่อมโยงด้านการคมนาคมขนส่ง โลจิสติกส์ และโทรคมนาคมในกรอบความร่วมมืออนุภูมิภาคภายใต้แผนงาน GMS, ACMECS, IMT-GT, BIMSTEC ,และ JDS และภูมิภาคอาเซียนเพื่ออำนวยความสะดวกและลดต้นทุนด้านโลจิสติกส์
- (๓) พัฒนาและส่งเสริมให้ไทยเป็นฐานของการประกอบธุรกิจ การบริการ และการลงทุนที่โดดเด่นในภูมิภาค
- (๔) ส่งเสริมการลงทุนไทยในต่างประเทศของผู้ประกอบการไทย
- (๕) เปิดประตูการค้าและพัฒนาความร่วมมือกับประเทศเพื่อนบ้านในลักษณะหุ้นส่วนทางยุทธศาสตร์ทั้งในระดับอนุภูมิภาคและภูมิภาคที่มีความเสมอภาคกัน
- (๖) สร้างความเป็นหุ้นส่วนการพัฒนาประเทศในอนุภูมิภาค ภูมิภาค และนานาชาติ
- (๗) เข้าร่วมเป็นภาคีความร่วมมือระหว่างประเทศโดยมีบทบาทที่สร้างสรรค์
- (๘) ส่งเสริมความร่วมมือกับภูมิภาคและนานาชาติ
- (๙) บูรณาการภารกิจด้านความร่วมมือระหว่างประเทศและด้านการต่างประเทศ
- (๑๐) ส่งเสริมให้เกิดการปรับตัวภายในประเทศที่สำคัญ

๑.๓ แผนพัฒนาภาค / แผนพัฒนากลุ่มจังหวัด / แผนพัฒนาจังหวัด

๑) แผนพัฒนาภาค

## ยุทธศาสตร์การพัฒนาภาคกลาง : สำนักงานคณะกรรมการพัฒนาการเศรษฐกิจและสังคม

### แห่งชาติ

(๑) พัฒนารฐานเศรษฐกิจหลักของประเทศให้มีการพัฒนาอย่างต่อเนื่อง เพื่อรักษาเสถียรภาพ การพัฒนาอุตสาหกรรมเกษตร การบริหาร การลงทุนให้มีความมั่นคงและเพื่อเพิ่มขีดความสามารถในการ แข่งขันของประเทศ เช่น ส่งเสริมการพัฒนาพื้นที่นิคมอุตสาหกรรม ส่งเสริมอุตสาหกรรมขนาดกลางและขนาด ย่อม พัฒนาการเกษตร พื้นฟูการบริหารจัดการแหล่งท่องเที่ยว พัฒนาประสิทธิภาพโลจิสติกส์

(๒) พัฒนาศักยภาพคน ครอบครัว ชุมชนและสังคมให้มีคุณภาพมีธรรมาภิบาล เพื่อพร้อมการ เปลี่ยนแปลงเศรษฐกิจโลก ควบคู่กับการยกระดับคุณภาพชีวิตของประชาชนให้ดีขึ้น เช่น ส่งเสริมเทคโนโลยี ส่งเสริมบทบาทของครอบครัว ชุมชน และภาคประชาสังคมในการสร้างวัฒนธรรมในการดูแลสุขภาพ

(๓) อนุรักษ์ พื้นฟู และพัฒนาทรัพยากรธรรมชาติและสิ่งแวดล้อมให้มีความสมดุลต่อระบบ นิเวศเพื่อสนับสนุนการพัฒนารฐานเศรษฐกิจหลักของประเทศ โดยเร่งแก้ไขปัญหการกัดเซาะชายฝั่งทะเล ป้องกันปัญหาสิ่งแวดล้อม พื้นฟูคุณภาพน้ำแม่น้ำเจ้าพระยา ส่งเสริมการมีส่วนร่วมของภาคีการพัฒนาอนุรักษ์ และรักษาทรัพยากรธรรมชาติและสิ่งแวดล้อม

(๔) เสริมสร้างศักยภาพการพัฒนาเมืองและพื้นที่ชายแดนตามแนวเศรษฐกิจกับประเทศเพื่อน บ้านทั้งแนวเหนือ-ใต้ และแนวตะวันออก-ตะวันตก เพื่อเป็นประตูการค้าเชื่อมโยงประเทศเพื่อนบ้านและ นานาชาติ

(๕) บริหารจัดการพัฒนาพื้นที่เมืองและชนบทอย่างมีส่วนร่วมและเกื้อกูลกันเพื่อให้มีการจัด ระเบียบรูปแบบการพัฒนาเมืองและชุมชนได้สอดคล้องกับการพัฒนาโครงสร้างพื้นฐานและความต้องการของ ชุมชน

### ๒) แผนพัฒนากลุ่มจังหวัด

กลุ่มจังหวัดภาคกลางตอนบน ๒ ประกอบด้วย ชัยนาท ลพบุรี สิงห์บุรี และอ่างทอง  
ตำแหน่งยุทธศาสตร์กลุ่มจังหวัดภาคกลางตอนบน ๒

๑. เป็นแหล่งผลิตอาหารปลอดภัยเพื่อการบริโภค และจำหน่ายในประเทศและต่างประเทศ
๒. เป็นแหล่งท่องเที่ยวเชิงประวัติศาสตร์ ศาสนา วัฒนธรรม เกษตร วิถีชีวิต และเพื่อการ เรียนรู้

วิสัยทัศน์

“ฐานการผลิตอาหารปลอดภัย ท่องเที่ยวเพื่อการเรียนรู้ทรัพยากรน้ำสมดุล และยั่งยืน”

พันธกิจ

๑. พัฒนาศักยภาพการผลิต การแปรรูป และขีดความสามารถในการแข่งขันเพื่อเพิ่มมูลค่า ทางเศรษฐกิจ
๒. สร้างมูลค่าเพิ่มและเชื่อมโยงการท่องเที่ยวอย่างมีคุณภาพ และยั่งยืน
๓. พัฒนาระบบ Logistics ให้มีประสิทธิภาพในการขนส่งและกระจายสินค้า
๔. สร้างความสมดุลทรัพยากรธรรมชาติ สิ่งแวดล้อมและพลังงาน

ประเด็นยุทธศาสตร์

ประเด็นยุทธศาสตร์ที่ ๑ พัฒนาการตลาด ระบบ Logistics และการผลิตอาหารปลอดภัย

ประเด็นยุทธศาสตร์ที่ ๒ สร้างมูลค่าเพิ่มทางการท่องเที่ยวจากฐานความรู้ทางประวัติศาสตร์  
ศิลปวัฒนธรรม และภูมิปัญญาท้องถิ่น  
ประเด็นยุทธศาสตร์ที่ ๓ บริหารจัดการน้ำแบบบูรณาการ

### ๓) แผนพัฒนาจังหวัด

วิสัยทัศน์ “อ่างทองเมืองน่าอยู่ น่าเที่ยว แหล่งผลิตอาหารปลอดภัย”

#### พันธกิจ

๑. พัฒนาจังหวัดอ่างทองให้เป็นเมืองน่าอยู่
๒. ส่งเสริมการผลิตสินค้าเกษตรและจำหน่ายสินค้าเกษตรและอาหารปลอดภัย
๓. ยกระดับการท่องเที่ยวเชิงวัฒนธรรม

#### ตำแหน่งยุทธศาสตร์จังหวัด

๑. เมืองน่าอยู่
๒. แหล่งผลิตสินค้าเกษตรและอาหารปลอดภัย
๓. การท่องเที่ยวเชิงวัฒนธรรม

#### เป้าประสงค์รวม

๑. คุณภาพที่ดีขึ้นของประชาชน
๒. แหล่งผลิตสินค้าเกษตรและอาหารปลอดภัยที่ได้มาตรฐาน
๓. รายได้ด้านการท่องเที่ยวที่เพิ่มขึ้น

#### ประเด็นยุทธศาสตร์

- ยุทธศาสตร์ที่ ๑ พัฒนาเมืองน่าอยู่ สู้สังคมมั่นคง และเป็นสุข  
ยุทธศาสตร์ที่ ๒ พัฒนาผลิตภัณฑ์สู่ระดับมาตรฐานสากล  
ยุทธศาสตร์ที่ ๓ ส่งเสริมการท่องเที่ยวเชิงวัฒนธรรม

### ๑.๔ ยุทธศาสตร์การพัฒนาขององค์กรปกครองส่วนท้องถิ่นในเขตจังหวัด

ยุทธศาสตร์ที่ ๑ การพัฒนาสังคมและคุณภาพชีวิต

๑. ส่งเสริม สนับสนุน การปลูกจิตสำนึกให้มีความนิยมตามหลักปรัชญาเศรษฐกิจพอเพียง
๒. ส่งเสริม สนับสนุน กลุ่มแรงงาน กลุ่มผู้สูงอายุ ผู้พิการ และกลุ่มผู้ว่างงาน ให้เกิดอาชีพ  
สามารถดำรงชีพได้
๓. ส่งเสริมให้ผู้สูงอายุได้รับเบี้ยยังชีพ และเบี้ยความพิการให้คนพิการอย่างครอบคลุม และ  
ทั่วถึงในทุก ๆ ปี
๔. ส่งเสริมและพัฒนาเด็ก และเยาวชนในท้องถิ่น ให้ความสำคัญกับศูนย์พัฒนาเด็กเล็กให้  
ได้รับอาหารเสริม (นม) อาหารกลางวัน ครบทุกมื้ออย่างทั่วถึง
๕. ส่งเสริม สนับสนุน การจัดการศึกษา และภาษาให้อย่างทั่วถึง เท่าเทียม และมี  
ประสิทธิภาพ
๖. ส่งเสริม สนับสนุน ป้องกัน รักษาโรค ให้ประชาชนมีสุขภาพพลานามัยที่ดี มีคุณภาพชีวิตที่  
ดี
๗. ส่งเสริม สนับสนุน ป้องกัน บำบัด รักษา และแก้ไขปัญหาเสพติดในชุมชน

๘. แก้ไขปัญหาความเดือดร้อนของประชาชนส่วนรวมโดยตรงในกรณีฉุกเฉิน หรือจากสาธารณภัยต่าง ๆ

๙. ส่งเสริม สนับสนุน สงเคราะห์ครอบครัว ผู้สูงอายุ ผู้ด้อยโอกาส ผู้พิการ ผู้ป่วย HIV และผู้ป่วยโรคเอดส์

๑๐. การปรับปรุงสาขาภิบาลชุมชน และสถานที่

๑๑. ส่งเสริม สนับสนุน พัฒนาการกีฬา และนันทนาการของจังหวัดในทุกระดับ

๑๒. เพิ่มช่องทางในการรับรู้ข่าวสารให้แก่ประชาชน

๑๓. ส่งเสริม และสนับสนุนการมีส่วนร่วมของทุกภาคส่วนในการพัฒนาตนเอง ครอบครัว

และท้องถิ่น

๑๔. ส่งเสริม สนับสนุน พัฒนาทุกกลุ่มวัยให้มีศักยภาพ พร้อมทั้งกายใจ สติปัญญา มีจิตสำนึก มุ่งสู่สถาบันครอบครัวที่อบอุ่น ชุมชนเข้มแข็ง

ยุทธศาสตร์ที่ ๒ การพัฒนาด้านศิลปวัฒนธรรม

๑. ส่งเสริม สนับสนุน การอนุรักษ์ และฟื้นฟู สืบทอด ขนบธรรมเนียม ประเพณี ศิลปะ วัฒนธรรม ทำนุบำรุงศาสนสถาน และกิจกรรมทางศาสนา

๒. ส่งเสริม สนับสนุน การดำรงไว้ซึ่งเอกลักษณ์ และศิลปวัฒนธรรม นำสู่การท่องเที่ยว และเผยแพร่สู่ประชาคมอาเซียน

๓. ส่งเสริมวัฒนธรรมประเพณี สืบค้น ประวัติศาสตร์

๔. ส่งเสริม สนับสนุน ให้ทุกท้องถิ่นมีข้อมูลประวัติศาสตร์ ข้อมูลของพื้นที่ และการวิจัยชุมชน

๕. ส่งเสริม สนับสนุน เผยแพร่พิพิธภัณฑสถานเมืองอ่างทอง

ยุทธศาสตร์ที่ ๓ การพัฒนาด้านเศรษฐกิจ

๑. พัฒนา และส่งเสริมอาชีพ ฝึกทักษะ และส่งเสริมการบริหารจัดการตลาด

๒. ส่งเสริม สนับสนุน สินค้าผลิตภัณฑ์ชุมชน OTOP SMEs วิสาหกิจชุมชน ทั้งการพัฒนา รูปแบบ ผลิตภัณฑ์ คุณภาพ และเพิ่มช่องทางการจำหน่าย

๓. ส่งเสริม และพัฒนาการเกษตรอินทรีย์ชีวภาพ ส่งเสริมปศุสัตว์ ประมง และอาหารให้ปลอดภัยได้มาตรฐาน

๔. จัดตั้งศูนย์ถ่ายทอดเทคโนโลยีการเรียนรู้การเกษตร

๕. ส่งเสริมผู้ประกอบการอุตสาหกรรมขนาดย่อม (SMEs) ขนาดกลาง พร้อมจัดหาเงินลงทุน

๖. ส่งเสริมการท่องเที่ยวของจังหวัดอ่างทอง โดยคำนึงถึงสภาพแวดล้อม และวิถีชีวิตอันดีงามของประชาชนในท้องถิ่น

๗. ส่งเสริม สนับสนุน กิจกรรมกลุ่มออมทรัพย์

๘. ส่งเสริม สนับสนุน การประกอบอาชีพของผู้ยากจน

๙. ส่งเสริมการลงทุน ตามแนวคิดเศรษฐกิจสร้างสรรค์ มุ่งเน้นการพึ่งพาตนเอง ตามหลักปรัชญาเศรษฐกิจพอเพียง

๑๐. การเตรียมความพร้อมผู้ผลิต/ผู้ประกอบการทุกภาคส่วนเพื่อรองรับการเป็นสมาชิกประชาคมเศรษฐกิจอาเซียน (AEC) ปี ๒๕๕๘

๑๑. ส่งเสริมการผลิตสินค้าอาหารปลอดภัยไปสู่การท่องเที่ยว

ยุทธศาสตร์ที่ ๔ การพัฒนาด้านโครงสร้างพื้นฐาน

๑. พัฒนาให้มีการจัดทำฐานข้อมูลเส้นทางคมนาคมทั้งทางบกและทางน้ำให้เป็นปัจจุบัน

๒. ส่งเสริมให้มีการนำข้อมูลด้านผังเมือง/ผังชุมชนมาเป็นข้อมูลประกอบการวางแผน

๓. ก่อสร้าง ปรับปรุง เส้นทางคมนาคม สะพาน ท่อระบายน้ำให้ครอบคลุมทุกพื้นที่

๔. ขุดลอกคลอง พัฒนาแหล่งน้ำ คลองระบายน้ำให้ครอบคลุมในพื้นที่
  ๕. ก่อสร้างพนังกั้นน้ำ ป้องกันตลิ่งพัง
  ๖. ก่อสร้างอ่างเก็บน้ำ ป้องกันตลิ่งพัง
  ๗. ส่งเสริม สนับสนุน โครงการแก้มลิง และการบริหารจัดการน้ำแบบบูรณาการเพื่อป้องกันน้ำท่วมในฤดูน้ำหลาก
  ๘. ส่งเสริม สนับสนุน ด้านสาธารณูปโภค สาธารณูปการของท้องถิ่น เช่น ไฟฟ้า ประปา โทรศัพท์ ฯลฯ
  ๙. ส่งเสริม สนับสนุน การบูรณาการด้านโครงการสร้างพื้นฐานยุทธศาสตร์ที่ ๕ การพัฒนาผังเมือง ทรัพยากรธรรมชาติ และสิ่งแวดล้อม
  ๑. ส่งเสริมการมีส่วนร่วมของประชาชนในการจัดการทรัพยากรธรรมชาติ และสิ่งแวดล้อม ภายใต้การมีส่วนร่วมของเอกชน และชุมชน
  ๒. การปลูกจิตสำนึกให้เอกชน และชุมชน รักษาทรัพยากรธรรมชาติ และสิ่งแวดล้อม
  ๓. ฝักระวังทรัพยากรธรรมชาติ และสิ่งแวดล้อมโดยให้เอกชนและชุมชนมีส่วนร่วม
  ๔. ส่งเสริม และสนับสนุน พื้นฟูทรัพยากรธรรมชาติ และสิ่งแวดล้อมที่ยั่งยืน
  ๕. ส่งเสริมการเพิ่มพื้นที่สีเขียว และการปรับปรุงภูมิทัศน์ภายในชุมชน
  ๖. ศึกษา วิจัย ด้านการจัดการทรัพยากรธรรมชาติ และสิ่งแวดล้อม
  ๗. ส่งเสริม และพัฒนาให้มีการใช้ประโยชน์ที่ดินอย่างเหมาะสม เป็นไปตามผังเมือง การขุดดิน ถมดิน และการควบคุมอาคาร
  ๘. บูรณาการแผนการจัดการทรัพยากรธรรมชาติ และสิ่งแวดล้อมระหว่างองค์กรปกครองส่วนท้องถิ่น และส่วนราชการในเขตจังหวัด
  ๙. ส่งเสริม สนับสนุน การจัดการขยะมูลฝอย สิ่งปฏิกูล และบำบัดน้ำเสีย อย่างยั่งยืน
  ๑๐. ส่งเสริม สนับสนุน การบริหารจัดการเตาเผาขยะแบบครบวงจรในจังหวัดอ่างทอง
  ๑๑. ส่งเสริม สนับสนุน การใช้พลังงานทดแทน และพนักงานจากธรรมชาติ
  ๑๒. ปลูกจิตสำนึกให้ชุมชนรักษาความสมดุลของธรรมชาติ สิ่งแวดล้อม และพลังงาน เพื่อการพัฒนาอย่างยั่งยืน
  ๑๓. ส่งเสริม สนับสนุน การจัดทำผังเมืองชุมชนให้ครบทั้งจังหวัด
- ยุทธศาสตร์ที่ ๖ การบริหารจัดการที่ดี
๑. การบริหารในระบบบูรณาการร่วมกับส่วนราชการ และองค์กรปกครองส่วนท้องถิ่น เพื่อพัฒนาจังหวัดได้อย่างมีประสิทธิภาพ
  ๒. ยึดหลักการบริหารกิจการบ้านเมืองที่ดี
  ๓. ส่งเสริมให้ความรู้ด้านการเมือง การปกครอง สังคม เศรษฐกิจ และการมีส่วนร่วมตามหลักการบริหารจัดการบ้านเมือง โดยมีส่วนร่วมทุกภาคส่วน
  ๔. การพัฒนาทรัพยากรมนุษย์ของจังหวัดอ่างทอง และพัฒนาบุคลากรขององค์กรปกครองส่วนท้องถิ่น
  ๕. พัฒนาสถานที่ และอุปกรณ์ในการปฏิบัติราชการขององค์กรปกครองส่วนท้องถิ่น
  ๖. การส่งเสริมพัฒนางานวิจัยชุมชน และการนำผลการวิจัยไปใช้ประโยชน์กับการพัฒนาท้องถิ่น
  ๗. ส่งเสริม และควบคุมสุสาน และฌาปนสถานเพื่อการบริหารจัดการที่ดี
  ๘. ส่งเสริม สนับสนุน การประชาสัมพันธ์ และการเผยแพร่การป้องกันและบรรเทาสาธารณภัย

๙. การส่งเสริมความรู้ ความเข้าใจเกี่ยวกับภารกิจ การบูรณาการการร่วมกันในการทำกิจกรรมขององค์กรปกครองส่วนท้องถิ่นให้แก่ประชาชน

๑๐. การปรับปรุง และพัฒนารายได้ขององค์กรปกครองส่วนท้องถิ่น

๑๑. ส่งเสริม สนับสนุนเพื่อเสริมสร้างประสิทธิภาพ และการบริหารงานศูนย์รวมข้อมูลจัดซื้อจัดจ้างขององค์กรปกครองส่วนท้องถิ่นระดับอำเภอ เพื่อเสริมองค์กรปกครองส่วนท้องถิ่นให้บรรลุวัตถุประสงค์ตามโครงการท้องถิ่นไทยใสสะอาด

๑๒. ปรับปรุงโครงสร้าง เพื่อรองรับงานถ่ายโอนภารกิจจากทุกส่วนราชการ

๑๓. การส่งเสริมให้ประชาชนมีส่วนร่วมในการป้องกัน และปราบปรามการทุจริต

๑๔. ส่งเสริมวิถีชีวิตประชาธิปไตย

ยุทธศาสตร์ที่ ๗ การพัฒนาตามนโยบายรัฐบาล และยุทธศาสตร์การพัฒนาจังหวัด

๑. ส่งเสริม สนับสนุน การแก้ไขและป้องกันปัญหาเสพติตรวมพลังทุกภาคส่วนเป็นพลังแผ่นดินในการต่อสู้กับยาเสพติด

๒. ส่งเสริม และสนับสนุนการดำเนินการตามแนวทางนโยบายรัฐบาล จังหวัด และยุทธศาสตร์การพัฒนาตามแนวทางปรัชญาเศรษฐกิจพอเพียง

๓. ดำเนินการ หรือประสานงานทุกภาคส่วนราชการ เพื่อส่งเสริม สนับสนุน แนวนโยบายของรัฐบาล

## ๒. ยุทธศาสตร์ขององค์การบริหารส่วนตำบลบางระกำ

### ๒.๑ วิสัยทัศน์

“ตำบลน่าอยู่ อู่ข้าวอู่น้ำ ชุมชนเข้มแข็ง เป็นแหล่งวัฒนธรรม สร้างสรรค์การศึกษา ส่งเสริมเศรษฐกิจพอเพียง”

### ๒.๒ ยุทธศาสตร์

๑. ยุทธศาสตร์การพัฒนาด้านโครงสร้างพื้นฐาน

๒. ยุทธศาสตร์การพัฒนาด้านเศรษฐกิจ

๓. ยุทธศาสตร์การพัฒนาด้านสังคมและส่งเสริมคุณภาพชีวิต

๔. ยุทธศาสตร์การพัฒนาด้านผังเมือง ทรพยากรธรรมชาติและสิ่งแวดล้อม

๕. ยุทธศาสตร์การพัฒนาด้านการบริหารจัดการที่ดี

### ๒.๓ เป้าประสงค์

๑. เพื่อพัฒนาด้านโครงสร้างพื้นฐาน

๒. เพื่อพัฒนาด้านเศรษฐกิจ

๓. เพื่อพัฒนาด้านสังคมและส่งเสริมคุณภาพชีวิต

๔. เพื่อพัฒนาด้านผังเมือง ทรพยากรธรรมชาติและสิ่งแวดล้อม

๕. เพื่อพัฒนาด้านการบริหารจัดการที่ดี

### ๒.๔ ตัวชี้วัดและกลยุทธ์

๑.กรณีโครงการโครงสร้างพื้นฐาน วัดคุณภาพงานจากการที่ คกก.ตรวจรับงานจ้างตรวจรับงานโดยจะต้องได้คุณภาพงานที่ดี ไม่มีปัญหาและข้อท้วงติง

๒.กรณีโครงการด้านอื่นๆ วัดจากการบรรลุวัตถุประสงค์ที่กำหนดไว้ในโครงการทุกประการ

ยุทธศาสตร์การพัฒนาด้านโครงสร้างพื้นฐาน

กลยุทธ์ที่ ๑ การพัฒนาด้านการก่อสร้าง ปรับปรุงเส้นทางคมนาคม สะพาน ท่อระบายน้ำ ให้ครอบคลุมทุกพื้นที่

กลยุทธ์ที่ ๒ การพัฒนาด้านการขุดลอกคูคลอง พัฒนาแหล่งน้ำ คลองระบายน้ำให้ครอบคลุมในทุกพื้นที่

กลยุทธ์ที่ ๓ การพัฒนาด้านการก่อสร้างเขื่อน ก่อสร้างฝาย ก่อสร้างพังกั้นน้ำป้องกัน ดึงพลัง

กลยุทธ์ที่ ๔ การพัฒนาด้านการส่งเสริมสนับสนุน ด้านสาธารณูปโภค สาธารณูปการของ ท้องถิ่น เช่น ไฟฟ้า ประปา โทรศัพท์ ฯลฯ

#### **ยุทธศาสตร์การพัฒนาด้านสังคมและส่งเสริมคุณภาพชีวิต**

กลยุทธ์ที่ ๑ การพัฒนาด้านการส่งเสริมสนับสนุนการจัดการศึกษาให้ได้อย่างทั่วถึง เท่าเทียมและมีประสิทธิภาพ

กลยุทธ์ที่ ๒ การพัฒนาด้านการส่งเสริมสนับสนุน ป้องกัน รักษาโรค ให้ประชาชนมีสุขภาพ พลานามัยที่ดีมีคุณภาพชีวิตที่ดี

กลยุทธ์ที่ ๓ การพัฒนาด้านการส่งเสริมสนับสนุนการอนุรักษ์และฟื้นฟู สืบทอด ขนบธรรมเนียมประเพณี ศิลปะ วัฒนธรรม ทำนุบำรุงศาสนา และกิจกรรมทางศาสนา

กลยุทธ์ที่ ๔ การพัฒนาด้านการส่งเสริมสนับสนุน ป้องกัน บำบัด รักษา และแก้ไขปัญหา ยาเสพติด

กลยุทธ์ที่ ๕ การพัฒนาด้านการแก้ไขปัญหาความเดือดร้อนของประชาชนส่วนร่วมโดยตรง ในกรณี

ฉุกเฉินหรือจากสาธารณภัยต่างๆ

กลยุทธ์ที่ ๖ การพัฒนาด้านการส่งเสริมสนับสนุน สงเคราะห์ครอบครัว ผู้สูงอายุ ผู้ด้อยโอกาส ผู้พิการ ผู้ป่วย HIV และผู้ป่วยโรคไข้หวัดนก

กลยุทธ์ที่ ๗ การพัฒนาด้านการปรับปรุงสุขาภิบาลชุมชน และสถานที่

กลยุทธ์ที่ ๘ การพัฒนาด้านการส่งเสริมสนับสนุน พัฒนากีฬา และนันทนาการของตำบลในทุก ระดับ

กลยุทธ์ที่ ๙ การพัฒนาด้านการเพิ่มช่องทางการรับรู้ข่าวสารของประชาชน

#### **ยุทธศาสตร์การพัฒนาด้านเศรษฐกิจ**

กลยุทธ์ที่ ๑ การพัฒนาด้านการพัฒนาส่งเสริมอาชีพ ฝึกทักษะ และส่งเสริมการบริหาร จัดการตลาด

กลยุทธ์ที่ ๒ การพัฒนาด้านการส่งเสริมสนับสนุนสินค้า OTOP หรือผลิตภัณฑ์ชุมชน ท้องถิ่น ทั้งการพัฒนารูปแบบผลิตภัณฑ์ คุณภาพ และเพิ่มช่องทางการจำหน่าย

กลยุทธ์ที่ ๓ การพัฒนาด้านการส่งเสริม และพัฒนาการเกษตรอินทรีย์ชีวภาพ ส่งเสริม ปศุสัตว์และประมงให้ปลอดภัยจากสารพิษ

กลยุทธ์ที่ ๔ การพัฒนาด้านการจัดตั้งศูนย์เทคโนโลยีการเรียนรู้การเกษตร

กลยุทธ์ที่ ๕ การพัฒนาด้านการส่งเสริม ผลักดัน การท่องเที่ยวของตำบล

#### **ยุทธศาสตร์การพัฒนาด้านผังเมือง ทรัพยากรธรรมชาติและสิ่งแวดล้อม**

กลยุทธ์ที่ ๑ การพัฒนาด้านการปลูกจิตสำนึกให้เอกชนและชุมชนรักษาทรัพยากรธรรมชาติและสิ่งแวดล้อม

กลยุทธ์ที่ ๒ การพัฒนาด้านการพัฒนาการจัดการใช้ประโยชน์การวางผังเมือง และควบคุมการก่อสร้างอาคาร

กลยุทธ์ที่ ๓ การพัฒนาด้านการส่งเสริม สนับสนุน การกำจัดขยะมูลฝอย สิ่งปฏิกูล และก่อสร้างเตาเผาขยะแบบครบวงจรในตำบล

### ยุทธศาสตร์ด้านการบริการจัดการที่ดี

กลยุทธ์ที่ ๑ การพัฒนาด้านการบริหารในระบบบูรณาการร่วมกับส่วนราชการ และองค์กรปกครองส่วนท้องถิ่น เพื่อพัฒนาตำบลได้อย่างมีประสิทธิภาพ

กลยุทธ์ที่ ๒ การพัฒนาด้านพัฒนาสถานที่ และอุปกรณ์ในการปฏิบัติราชการขององค์การบริหารส่วนตำบล

กลยุทธ์ที่ ๓ การพัฒนาด้านการปรับปรุงและพัฒนารายได้ขององค์การบริหารส่วนตำบล

กลยุทธ์ที่ ๔ การพัฒนาด้านการส่งเสริมสนับสนุนการป้องกัน และบรรเทาสาธารณภัย

กลยุทธ์ที่ ๕ การพัฒนาด้านทรัพยากรบุคคลภายในและการบริหารรายได้ตามกรอบรายได้

### ๓.การวิเคราะห์เพื่อพัฒนาท้องถิ่น

#### ๓.๑ การวิเคราะห์กรอบการจัดทำยุทธศาสตร์ขององค์กรปกครองส่วนท้องถิ่น

##### ๑. วิเคราะห์ SWOT ในมิติด้านบุคลากรและทรัพยากรบุคคลในพื้นที่ (Man)

จุดแข็ง (Strengths)	จุดอ่อน (Weaknesses)
<p>๑. อัตรากำลังคนทำงานในองค์กรมีจำนวนเหมาะสมเมื่อเปรียบเทียบกับองค์กรที่มีรายได้เทียบเท่ากัน</p> <p>๒. ประชากรมีประมาณสองพันกว่าคนถือเป็นจำนวนที่เหมาะสมไม่มากไม่น้อยเกินไปทำให้สามารถให้บริการสาธารณะได้อย่างทั่วถึง</p>	<p>๑. ปัญหาด้านทรัพยากรบุคคล เช่น การจ้างงาน ยังไม่เข้าใจบทบาทหน้าที่ของตน</p> <p>๒. เจ้าหน้าที่ใน อบต. ยังไม่เสียสละเวลาให้กับกิจกรรมขององค์กรเท่าที่ควร</p> <p>๓. เจ้าหน้าที่ยังขาดความรู้ ความสามารถในประสบการณ์ การแก้ไขปัญหา การทำงานเชิงรุก</p>
โอกาส (Opportunities)	อุปสรรค (Threats)
<p>รายจ่ายด้านบุคลากรยังไม่เกิดรอยละสีลืบ จึงทำให้สามารถกำหนดอัตราค่าจ้างเพิ่มในตำแหน่งที่เห็นว่ามีปริมาณงานมากควรแก่การกำหนดอัตราค่าจ้างเพิ่มได้</p>	<p>การจัดทำอัตราค่าจ้างเพิ่มไม่สามารถจัดหาได้รวดเร็วทันช่วงเวลาที่ต้องการ เนื่องจากปัจจัยหลายด้าน เช่น เป็นตำแหน่งที่มีคนบรรจุน้อย ตำแหน่งที่ต้องการเป็นตำแหน่งที่โอนไปตำแหน่งอื่น</p>
ความได้เปรียบเชิงยุทธศาสตร์	ความท้าทายเชิงยุทธศาสตร์
<p>จำนวนบุคลากรเหมาะสมทำให้ได้เปรียบองค์กรอื่นในการจัดทำโครงการ กิจกรรมต่างๆ</p>	<p>นำบุคลากรที่มีอยู่เพิ่มศักยภาพ ประสิทธิภาพในการปฏิบัติงานให้มากขึ้นได้อย่างไร</p>

##### ๒. วิเคราะห์ SWOT ในมิติด้านการเงิน (Money)

จุดแข็ง (Strengths)	จุดอ่อน (Weaknesses)
<p>ปัจจุบันมีเจ้าหน้าที่ที่การเงินการคลังเหมาะสม เมื่อเทียบกับองค์กรที่มีรายได้ใกล้เคียงกัน</p>	<p>๑. ขาดบุคลากรมีองค์ความรู้ และเชี่ยวชาญระบบบัญชี e-laas</p> <p>๒. ปัญหาด้านระบบบัญชี การเงิน คดีความต่างๆ ในอดีต จนทำให้หน่วยตรวจสอบมองว่าเป็นองค์กรที่มีความเสี่ยงด้านการเงิน</p>
โอกาส (Opportunities)	อุปสรรค (Threats)
<p>ได้รับสนับสนุนงบประมาณจากกรมส่งเสริมอย่างเหมาะสมในการนำมาพัฒนาพื้นที่เมื่อเทียบกับองค์กรที่ได้รับจัดสรรงบประมาณที่จำนวนประชากรและขนาดพื้นที่ใกล้เคียงกัน</p>	<p>รัฐจัดสรรงบประมาณให้ท้องถิ่นค่อนข้างน้อยเมื่อเทียบกับภารกิจและส่วนใหญ่เป็นเงินผ่าน เช่น งบอาหารกลางวัน เบี้ยผู้สูงอายุ ผู้พิการ เอดส์ งบสาธารณสุขมูลฐาน</p>
ความได้เปรียบเชิงยุทธศาสตร์	ความท้าทายเชิงยุทธศาสตร์
<p>การดำเนินงานด้านสังคม สวัสดิการ และสังคมสงเคราะห์ที่ได้รับงบประมาณสนับสนุนจากหลายหน่วยงานของกระทรวงการพัฒนาสังคมและความมั่นคงของมนุษย์ ทำให้ประหยัดงบประมาณในด้านนี้ สามารถนำงบประมาณไปเสริมในด้านอื่นๆ ที่ยังเป็นจุดอ่อน</p>	<p>จะมีวิธีการใดที่จะสามารถให้กรมฯ /รัฐ จัดสรรงบประมาณให้ท้องถิ่นได้มากขึ้นได้อย่างไร</p>

๓. วิเคราะห์ SWOT ในมิติด้านทรัพยากรวัสดุ ครุภัณฑ์ เครื่องมือเครื่องใช้ (Material)

จุดแข็ง (Strengths)	จุดอ่อน (Weaknesses)
มีวัสดุ อุปกรณ์ สำนักงานใช้ได้อย่างเหมาะสม	๑. ที่ทำงานคับแคบ ไม่มีที่เก็บเอกสาร วัสดุ ครุภัณฑ์ เครื่องมือเครื่องใช้ ๒. การใช้วัสดุ อุปกรณ์ ครุภัณฑ์ ยังไม่มีการควบคุมที่รัดกุมและเป็นระบบ
โอกาส (Opportunities)	อุปสรรค (Threats)
สามารถประสานยืมครุภัณฑ์ยานพาหนะ ที่เกินศักยภาพที่ อปท. จัดหามาใช้งานเองไม่ได้ โดยการขอความร่วมมือจาก อปท. ข้างเคียงได้ หรือ อบจ. หน่วยงานอื่น ๆ	ครุภัณฑ์คอมพิวเตอร์ที่มีอยู่เริ่มชำรุดและล้าสมัย
ความได้เปรียบเชิงยุทธศาสตร์	ความท้าทายเชิงยุทธศาสตร์
	จะมีวิธีการปรับปรุงที่ทำการให้ทัดเทียมกับ อปท. อื่นๆ ได้อย่างไรภายใต้งบประมาณที่จำกัด

๔. วิเคราะห์ SWOT ในมิติด้านการบริหารจัดการ (Management)

จุดแข็ง (Strengths)	จุดอ่อน (Weaknesses)
การขยายตัว การเจริญเติบโตของพื้นที่ตำบลบางระกำยังเป็นไปแบบเส้นน้อยเนื่องจากเป็นพื้นที่การเกษตรเป็นส่วนใหญ่ จึงส่งผลให้การบริหารจัดการในพื้นที่เป็นไปได้อย่างทั่วถึง	๑. ชุมชนยังไม่ตื่นตัว ๒. ขาดประสบการณ์ในการบริหารจัดการ
โอกาส (Opportunities)	อุปสรรค (Threats)
กรมส่งเสริมการปกครองท้องถิ่นมีเว็บไซต์รวมหนังสือสั่งการต่างๆ รวมระเบียบกฎหมาย รวมระบบสารสนเทศต่างๆ	๑. ปัญหาในระยะเบียบข้อกฎหมายที่ยังไม่ครอบคลุมความต้องการของประชาชน เช่น ไฟไหม้บ้านหลังเดียว รัฐให้การช่วยเหลือไม่ได้ เป็นต้น ๒. ปัญหาข้อระเบียบกฎหมายที่ไม่ชัดเจนของส่วนกลางในด้านการบริหารการศึกษา ๓. สำนักงานตรวจเงินแผ่นดินตรวจสอบ อปท. อย่างเข้มข้น บางครั้งปัญหาไม่ได้เกิดที่ อปท. แต่เป็นปัญหาระเบียบกฎหมายที่ส่วนกลางกำหนดตามมีปัญหาในทางปฏิบัติ เช่น ปัญหาฉีดวัคซีนโรคพิษสุนัขบ้าได้หรือไม่ ฯลฯ
ความได้เปรียบเชิงยุทธศาสตร์	ความท้าทายเชิงยุทธศาสตร์
มีองค์ความรู้ด้านการจัดและบริหารการศึกษามากกว่า อปท. อื่นๆ	จะทำให้บุคลากรมีความรู้เรื่องระเบียบกฎหมายให้่องแท้เพื่อการปรับใช้ในพื้นที่ให้ได้อย่างมีประสิทธิภาพได้อย่างไร

๕. วิเคราะห์ SWOT ในมิติด้านบริบทของพื้นที่ ธรรมชาติและสิ่งแวดล้อม

จุดแข็ง (Strengths)	จุดอ่อน (Weaknesses)
มีขนาดพื้นที่ประมาณ ๘.๒ ตารางกิโลเมตร ไม่ใหญ่เกินไป ทำให้การบริการสาธารณะเป็นไปอย่างทั่วถึง	มีพื้นที่ได้รับผลกระทบจากภัยน้ำท่วม เป็นพื้นที่รับน้ำ
โอกาส (Opportunities)	อุปสรรค (Threats)
	๑. มีถนนหลายสายในพื้นที่ที่เป็นทรัพย์สินของหน่วยงานอื่น เช่น กรมทางหลวงชนบท องค์การบริหารส่วนจังหวัด ซึ่งเมื่อมีปัญหาเกิดขึ้นกับถนนได้รับการแก้ไขที่ล่าช้า ๒. ราชการส่วนกลางถ่ายโอนภารกิจมากมายให้ท้องถิ่นแต่ไม่ถ่ายโอนงบประมาณให้ท้องถิ่นเพื่อเป็นค่าบริหารจัดการ เช่น การถ่ายโอนถนนมาให้ท้องถิ่นแต่ไม่ถ่ายโอนงบประมาณเพื่อบำรุงรักษาซ่อมแซม

ความได้เปรียบเชิงยุทธศาสตร์	ความท้าทายเชิงยุทธศาสตร์
พื้นที่ตำบลเป็นแหล่งอาชีพเกษตรกรรม ยังเป็นชุมชนชนบท สามารถอนุรักษ์รักษาทรัพยากรไว้ได้คงเดิมเมื่อเปรียบเทียบกับชุมชนใกล้เมือง	การทำอย่างไรเพื่อบริหารจัดการกับการอนุรักษ์พื้นที่สิ่งแวดล้อมให้คงเดิม โดยที่ไม่ทำลายธรรมชาติ ความดำรงชีพความเป็นอยู่แบบดั้งเดิม แต่สามารถเสริมสร้างความเจริญทางอาชีพเกษตรต่อไปได้ยั่งยืน

๓.๒ การประเมินสถานการณ์สภาพแวดล้อมภายนอกที่เกี่ยวข้อง

๓.๒.๑ การเปลี่ยนแปลงในประเทศที่จะส่งผลกระทบต่อ อบต.

- รัฐธรรมนูญฉบับใหม่จะส่งผลกระทบต่อองค์กรปกครองส่วนท้องถิ่นอย่างไร
- แนวโน้มการยกฐานะจาก อบต. เป็นเทศบาลทั่วประเทศ
- แนวโน้มการควมรวมองค์กรปกครองส่วนท้องถิ่นที่มีพื้นที่ในตำบลเดียวกันให้มีองค์กรเดียว
- การเพิ่มขึ้นหรือลดลงของการจัดสรรเงินงบประมาณให้ อบต.

๓.๒.๒ การเปลี่ยนแปลงในระดับภูมิภาคที่จะส่งผลกระทบต่อ อบต.

AEC หรือ Asean Economics Community คือการรวมตัวของชาติในอาเซียน ๑๐ ประเทศ โดยมี ไทย พม่า ลาว เวียดนาม มาเลเซีย สิงคโปร์ อินโดนีเซีย ฟิลิปปินส์ กัมพูชา บรูไน เพื่อที่จะให้มีผลประโยชน์ทางเศรษฐกิจร่วมกัน จะมีรูปแบบคล้ายๆ กลุ่ม Euro Zone นั่นเอง จะทำให้มีผลประโยชน์ อำนาจต่อรองต่างๆ กับคู่ค้าได้มากขึ้น และการนำเข้า ส่งออกของชาติในอาเซียนก็จะเสรี ยกเว้นสินค้าบางชนิดที่แต่ละประเทศอาจจะขอไว้ไม่ลดภาษีนำเข้า (เรียกว่าสินค้าอ่อนไหว)

Asean จะรวมตัวเป็น ประชาคมเศรษฐกิจอาเซียนและมีผลเป็นรูปธรรม ณ วันที่ ๓๑ ธันวาคม ๒๕๕๘ ณ วันนั้นจะทำให้ภูมิภาคนี้เปลี่ยนแปลงไปอย่างมาก โดย AEC Blueprint (แบบพิมพ์เขียว) หรือแนวทางที่จะให้ AEC เป็นไปคือ

๑. การเป็นตลาดและฐานการผลิตเดียวกัน
๒. การเป็นภูมิภาคที่มีขีดความสามารถในการแข่งขันสูง

๓. การเป็นภูมิภาคที่มีการพัฒนาทางเศรษฐกิจที่เท่าเทียมกัน

๔. การเป็นภูมิภาคที่มีการบูรณาการเข้ากับเศรษฐกิจโลก

จากการที่องค์การบริหารส่วนตำบลบางระกำได้กำหนดยุทธศาสตร์การพัฒนา ไว้จำนวน ๕ ยุทธศาสตร์ ดังนี้ จึงวิเคราะห์การเปลี่ยนแปลงในระดับภูมิภาค หรือ การเข้าสู่ AEC ที่จะส่งผลกระทบต่อ องค์การบริหารส่วนตำบลบางระกำ ในยุทธศาสตร์ต่างๆ ดังนี้

#### ๑. ยุทธศาสตร์การพัฒนาด้านโครงสร้างพื้นฐาน

การเข้าสู่ประชาคมเศรษฐกิจอาเซียน (AEC) ของไทย ทำให้องค์กรปกครองส่วนท้องถิ่น โดยเฉพาะอย่างยิ่งองค์การบริหารส่วนตำบลบางระกำ ต้องให้ความสำคัญกับการพัฒนาโครงสร้างพื้นฐานเพื่อรองรับการหลั่งไหลเข้ามาของประชากรประเทศเพื่อนบ้านไม่ว่าจะเข้ามาในฐานะนักท่องเที่ยว คนทำงาน หรือ การอื่นใด การพัฒนาโครงสร้างพื้นฐานที่สำคัญ เช่น ถนน ป้ายจราจรที่มีภาษาอังกฤษและภาษาต่างประเทศที่จำเป็น เป็นต้น

#### ๒. ยุทธศาสตร์การพัฒนาด้านสังคมและส่งเสริมคุณภาพชีวิต

ปัญหาสังคมจะรุนแรงถ้าไม่ได้รับการวางแผนที่ดี เนื่องจากจะมีขยะจำนวนมากมากขึ้น ปัญหาการแบ่งชนชั้น ถ้าคนไทยทำงานกับคนต่างชาติที่ด้อยกว่า อาจมีการแบ่งชนชั้นกันได้ จะมีชุมชนสลัมเกิดขึ้น และอาจมี พม่าทาว์น ลาวทาว์น กัมพูชาทาว์น ปัญหาอาชญากรรมจะรุนแรง สถิติการก่ออาชญากรรม จะเพิ่มขึ้นอย่างมากจากชนชั้นที่มีปัญหา คนจะทำผิดกฎหมายมากขึ้นเนื่องจากไม่รู้กฎหมาย

#### ๓. ยุทธศาสตร์การพัฒนาด้านเศรษฐกิจ

การเข้าสู่ประชาคมเศรษฐกิจอาเซียน (AEC) ของไทย ทำให้องค์กรปกครองส่วนท้องถิ่น โดยเฉพาะอย่างยิ่งองค์การบริหารส่วนตำบลบางระกำต้องให้ความสำคัญกับการจัดระเบียบชุมชนสังคมและความสงบเรียบร้อยมากขึ้น เนื่องจากกฎหมายและวัฒนธรรมของแต่ละชนชาติอาจมีความแตกต่างกัน ดังนั้น อาจมีการฝ่าฝืนกฎหมายจากชาวต่างประเทศในไทยมากขึ้นทั้งโดยตั้งใจและความไม่รู้กฎหมาย อีกทั้ง อาจเกิดปัญหาอาชญากรรม ยาเสพติด เพิ่มมากขึ้นจากการหลั่งไหลของแรงงานต่างด้าวที่เข้ามาทำงานในไทยมากขึ้น หากพื้นที่มีปัญหาต่าง ๆ เหล่านี้ จะส่งผลให้เศรษฐกิจตกต่ำ ไม่มีองค์กรมาลงทุน องค์การบริหารส่วนตำบลบางระกำ ต้องเร่งบูรณาการกับหน่วยงานรัฐ องค์กรเอกชน ในการพัฒนาพื้นที่ทำกิน สร้างรายได้ สร้างอาชีพ เพื่อพัฒนาไปสู่ความยั่งยืนของเศรษฐกิจ และแหล่งท่องเที่ยวเชิงเกษตร

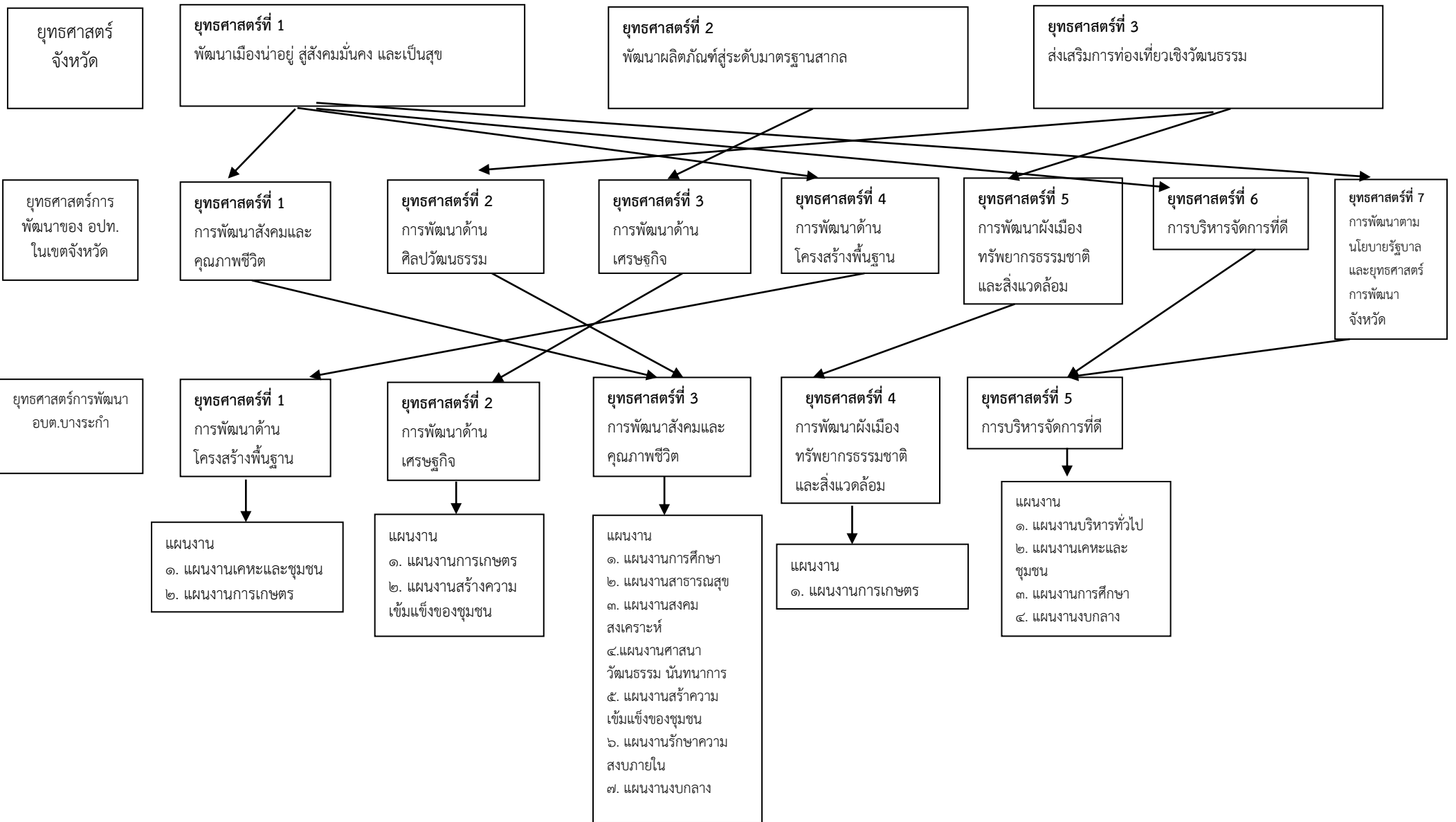
#### ๔. ยุทธศาสตร์การพัฒนาด้านผังเมือง ทรัพยากรธรรมชาติและสิ่งแวดล้อม

การบุกรุกพื้นที่สาธารณะอาจมีมากขึ้น ด้วยสาเหตุทั้งที่เกิดจากคนไทยและชาวต่างชาติ สาเหตุที่เกิดจากคนไทยคือการเพิ่มขึ้นของจำนวนประชากรทำให้ที่ทำกินไม่เพียงพอต่อความต้องการ หรือการขายที่ดินให้นายทุนต่างๆ ชาติแล้วไม่มีที่ทำกินจึงต้องบุกรุกที่ว่างเปล่าสาธารณะ ส่วนสาเหตุจากชาวต่างชาติ อาจมีนายทุนเข้ามาทำลายทรัพยากรธรรมชาติและสิ่งแวดล้อม เช่น การตัดไม้เพื่อผลประโยชน์ทางเศรษฐกิจ การเข้าสัมปทานทรัพยากรธรรมชาติที่สำคัญอื่นๆ มลพิษจากข้อเสียข้ามแดน เช่น อาจมีขยะมากขึ้น มีการทำลายสิ่งแวดล้อมทั้งทางตรงและทางอ้อมมากขึ้น

#### ๕. ยุทธศาสตร์การพัฒนาด้านการบริหารจัดการที่ดี

การบริหารภาครัฐต้องเร่งรัดพัฒนาให้ตอบสนองการให้บริการ โดยเฉพาะอย่างยิ่งการให้บริการในด้านการอนุญาต อนุมัติ ต่างๆ ซึ่งต้องมีคู่มือภาษาอังกฤษ จีน เป็นต้น เพื่อสื่อสารกับชาวต่างชาติที่ต้องการทำนิติกรรมต่างๆ ซึ่งเกี่ยวกับรัฐ เช่น การเสียภาษีบำรุงท้องที่ การเสียภาษีป้าย เป็นต้น อีกทั้ง เจ้าหน้าที่ภาครัฐจำเป็นต้องพัฒนาการใช้ภาษาอังกฤษให้อยู่ในระดับที่สื่อสารกับผู้ใช้บริการที่เป็นชาวต่างชาติ

## ๒.๕ ความเชื่อมโยงของยุทธศาสตร์ในภาพรวม





ส่วนที่ ๓ การนำแผนพัฒนาท้องถิ่นสี่ปีไปสู่การปฏิบัติ

๑. ยุทธศาสตร์การพัฒนาและแผนงาน

ที่	ยุทธศาสตร์	ด้าน	แผนงาน	หน่วยงาน รับผิดชอบหลัก	หน่วยงาน สนับสนุน
๑	ยุทธศาสตร์การพัฒนาด้านโครงสร้างพื้นฐาน	๑. บริการชุมชนและสังคม	๑.แผนงานเคหะและชุมชน ๒.แผนงานการเกษตร	กองช่าง	อบต.บางระกำ อบจ.
๒	ยุทธศาสตร์การพัฒนาด้านเศรษฐกิจ	๑. บริการชุมชนและสังคม	๑.แผนงานสร้างความเข้มแข็งของชุมชน ๒.แผนงานการเกษตร	สำนักปลัด กองคลัง กองช่าง กองการศึกษาฯ หน่วยงานที่รับเงินอุดหนุน	อบต.บางระกำ
๓	ยุทธศาสตร์การพัฒนาด้านสังคมและส่งเสริมคุณภาพชีวิต	๑. บริการชุมชนและสังคม ๒. ด้านการดำเนินงานอื่น	๑.แผนงานสร้างความเข้มแข็งของชุมชน ๒.แผนงานการศาสนา วัฒนธรรมและนันทนาการ ๓.แผนงานงบกลาง	สำนักปลัด กองคลัง กองช่าง กองการศึกษาฯ หน่วยงานที่รับเงินอุดหนุน	อบต.บางระกำ
๔	ยุทธศาสตร์การพัฒนาด้านผังเมือง ทรัพยากรธรรมชาติและสิ่งแวดล้อม	๑. ด้านการเศรษฐกิจ	๑.แผนงานการเกษตร	สำนักปลัด กองคลัง กองช่าง	อบต.บางระกำ
๕	ยุทธศาสตร์การพัฒนาด้านการบริหารจัดการที่ดี	๑. ด้านบริหารทั่วไป ๒. ด้านการดำเนินงานอื่น	๑.แผนงานบริหารทั่วไป ๒.แผนงานการศึกษา ๓.แผนงานเคหะและชุมชน ๔.แผนงานงบกลาง	สำนักปลัด กองคลัง กองช่าง กองการศึกษาฯ หน่วยงานที่รับเงินอุดหนุน	อบต.บางระกำ
รวม	๕ ยุทธศาสตร์	๔ ด้าน	๗ แผนงาน		

## ส่วนที่ ๔

### การติดตามและประเมินผล

#### ขององค์การบริหารส่วนตำบลบางระกำ

#### ๔.๑ การติดตามและประเมินผลยุทธศาสตร์

แนวทางการพิจารณาการติดตามและประเมินผลแผนพัฒนาท้องถิ่นตามระเบียบกระทรวงมหาดไทย ว่าด้วยการจัดทำแผนพัฒนาขององค์กรปกครองส่วนท้องถิ่น พ.ศ. ๒๕๔๘ (แก้ไขเพิ่มเติม ฉบับที่ ๒ พ.ศ. ๒๕๕๙) เป็นแบบที่กำหนดให้คณะกรรมการติดตามและประเมินผลแผนพัฒนาท้องถิ่น ดำเนินการให้คะแนน ตามเกณฑ์ที่กำหนดไว้ ซึ่งเป็นส่วนหนึ่งของการติดตามและประเมินผลแผนพัฒนา โดยดำเนินการให้แล้วเสร็จ ภายในหกสิบวัน นับแต่วันที่ประกาศใช้งบประมาณรายจ่าย มีรายละเอียด ดังนี้

๑. แนวทางการพิจารณาการติดตามและประเมินผลยุทธศาสตร์เพื่อความสอดคล้องแผนพัฒนาท้องถิ่นสี่ปี ประกอบด้วย

๑.๑ ข้อมูลสภาพทั่วไปและข้อมูลพื้นฐานขององค์กรปกครองส่วนท้องถิ่น ๒๐ คะแนน

๑.๒ การวิเคราะห์สถานการณ์และศักยภาพ ๑๕ คะแนน

๑.๓ ยุทธศาสตร์ ๖๕ คะแนน ประกอบด้วย

(๑) ยุทธศาสตร์ขององค์กรปกครองส่วนท้องถิ่น ๑๐ คะแนน

(๒) ยุทธศาสตร์ขององค์กรปกครองส่วนท้องถิ่นในเขตจังหวัด ๑๐ คะแนน

(๓) ยุทธศาสตร์จังหวัด ๑๐ คะแนน

(๔) วิสัยทัศน์ ๕ คะแนน

(๕) กลยุทธ์ ๕ คะแนน

(๖) เป้าประสงค์ของแต่ละประเด็นกลยุทธ์ ๕ คะแนน

(๗) จุดยืนทางยุทธศาสตร์ ๕ คะแนน

(๘) แผนงาน ๕ คะแนน

(๙) ความเชื่อมโยงของยุทธศาสตร์ในภาพรวม ๕ คะแนน

(๑๐) ผลผลิต/โครงการ ๕ คะแนน

คะแนนรวม ๑๐๐ คะแนน เกณฑ์ที่ควรได้เพื่อให้เกิดความสอดคล้องและขับเคลื่อนการพัฒนาท้องถิ่นของ องค์กรปกครองส่วนท้องถิ่น ไม่ควรน้อยกว่าร้อยละ ๘๐ (๘๐ คะแนน)

๒. แนวทางการพิจารณาการติดตามและประเมินผลโครงการเพื่อความสอดคล้องแผนพัฒนาท้องถิ่นสี่ปี ประกอบด้วย

๒.๑ การสรุปสถานการณ์การพัฒนา ๑๐ คะแนน

๒.๒ การประเมินผลการนำแผนพัฒนาท้องถิ่นสี่ปีไปปฏิบัติในเชิงปริมาณ ๑๐ คะแนน

๒.๓ การประเมินผลการนำแผนพัฒนาท้องถิ่นสี่ปีไปปฏิบัติในเชิงคุณภาพ ๑๐ คะแนน

๒.๔ ยุทธศาสตร์และแผนงาน ๑๐ คะแนน

๒.๕ โครงการพัฒนา ๖๐ คะแนน ประกอบด้วย

(๑) ความชัดเจนของชื่อโครงการ ๕ คะแนน

(๒) กำหนดวัตถุประสงค์สอดคล้องกับโครงการ ๕ คะแนน

(๓) เป้าหมาย (ผลผลิตของโครงการ) มีความชัดเจนนำไปสู่การตั้งงบประมาณได้ถูกต้อง ๕ คะแนน

(๔) โครงการมีความสอดคล้องกับแผนยุทธศาสตร์ชาติ ๒๐ ปี ๕ คะแนน

(๕) เป้าหมาย (ผลผลิตของโครงการ) มีความสอดคล้องกับแผนพัฒนาเศรษฐกิจและสังคมแห่งชาติ ฉบับที่ ๑๒ ๕ คะแนน

(๖) โครงการมีความสอดคล้องกับ Thailand ๔.๐ ๕ คะแนน

- (๗) โครงการสอดคล้องกับยุทธศาสตร์จังหวัด ๕ คะแนน
  - (๘) โครงการแก้ไขปัญหาความยากจนหรือการเสริมสร้างให้ประเทศชาติมั่นคง มั่งคั่ง ยั่งยืนภายใต้หลักพระราชรัฐ ๕ คะแนน
  - (๙) งบประมาณ มีความสอดคล้องกับเป้าหมาย (ผลผลิตของโครงการ) ๕ คะแนน
  - (๑๐) มีการประมาณการราคาถูกต้องตามหลักวิธีการงบประมาณ ๕ คะแนน
  - (๑๑) มีการกำหนดตัวชี้วัด (KPI) และสอดคล้องกับวัตถุประสงค์และผลที่คาดว่าจะได้รับ ๕ คะแนน
  - (๑๒) ผลที่คาดว่าจะได้รับ สอดคล้องกับวัตถุประสงค์ ๕ คะแนน
- คะแนนรวม ๑๐๐ คะแนน เกณฑ์ที่ควรได้เพื่อให้เกิดความสอดคล้องและขับเคลื่อนการพัฒนาท้องถิ่นขององค์กรปกครองส่วนท้องถิ่น ไม่ควรน้อยกว่าร้อยละ ๘๐ (๘๐ คะแนน)
๓. แนวทางการพิจารณาการติดตามและประเมินผลยุทธศาสตร์เพื่อความสอดคล้องแผนพัฒนาท้องถิ่นสี่ปีขององค์กรปกครองส่วนท้องถิ่นประเด็นการพิจารณา
- ๑. ข้อมูลสภาพทั่วไปและข้อมูลพื้นฐานขององค์กรปกครองส่วนท้องถิ่น ๒๐
  - ๒. การวิเคราะห์สถานการณ์และศักยภาพ ๑๕
  - ๓. ยุทธศาสตร์ ประกอบด้วย ๖๕
    - ๓.๑ ยุทธศาสตร์ขององค์กรปกครองส่วนท้องถิ่น (๑๐)
    - ๓.๒ ยุทธศาสตร์ขององค์กรปกครองส่วนท้องถิ่นในเขตจังหวัด (๑๐)
    - ๓.๓ ยุทธศาสตร์จังหวัด (๑๐)
    - ๓.๔ วิสัยทัศน์ (๕)
    - ๓.๕ กลยุทธ์ (๕)
    - ๓.๖ เป้าประสงค์ของแต่ละประเด็นกลยุทธ์ (๕)
    - ๓.๗ จุดยืนทางยุทธศาสตร์ (๕)
    - ๓.๘ แผนงาน (๕)
    - ๓.๙ ความเชื่อมโยงของยุทธศาสตร์ในภาพรวม (๕)
    - ๓.๑๐ ผลผลิต/โครงการ (๕) รวมคะแนน ๑๐๐

#### ๔.๒ การติดตามและประเมินผลโครงการ

องค์การบริหารส่วนตำบลบางระกำใช้การติดตามและประเมินผลโครงการ โดยใช้ตัวแบบวัดผลในเชิงปริมาณและคุณภาพ ตามที่จะกล่าวต่อไปในหัวข้อที่ ๓.๑ และมีหลักการประเมินผลโครงการที่สำคัญ คือ การติดตามและประเมินผลโครงการว่าบรรลุวัตถุประสงค์ที่กำหนดไว้ในโครงการทุกประการหรือไม่อย่างไรสรุปผลการพัฒนาท้องถิ่นในภาพรวม

#### ๔.๓ การวัดผลในเชิงปริมาณและเชิงคุณภาพ

โดยใช้แบบสำหรับติดตามและประเมินผลเชิงปริมาณและคุณภาพ

- (๑) แบบตัวบ่งชี้การปฏิบัติงาน (Performance Indicators)
- (๒) แบบบัตรคะแนน (Scorecard Model) หรือ Scorecard Model ของ Kaplan & Norton
- (๓) แบบมุ่งวัดผลสัมฤทธิ์ (Result Framework Model (RF))
- (๔) แบบเชิงเหตุผล (Logical Model)
- (๕) แบบวัดกระบวนการปฏิบัติงาน (Process Performance Measurement System (PPMS))
- (๖) แบบการประเมินโดยใช้วิธีการแก้ปัญหาหรือเรียนรู้จากปัญหาที่เกิดขึ้น หรือ Problem-Solving Method

(๗) แบบการประเมินแบบมีส่วนร่วม (Participatory Method)

(๘) แบบการประเมินผลกระทบ (Impact Evaluation)

(๙) แบบการประเมินความเสี่ยง (Risk Assessment Model)

(๑๐) แบบประเมินตนเอง (Self-Assessment Model)

(๑๑) แบบอื่นๆ ที่องค์กรปกครองส่วนท้องถิ่นกำหนดขึ้น ทั้งนี้ต้องอยู่ภายใต้กรอบข้อ (๑) – (๑๐) หรือเป็นแบบผสมก็ได้

เชิงปริมาณ (Quantity) เชิงคุณภาพ (Quality) ผลที่ได้จริงๆ คืออะไร ค่าใช้จ่าย (Cost) เวลา (Time) เป็นไปตามที่กำหนดไว้หรือไม่

ประชาชนได้ประโยชน์อย่างไรหรือราชการได้ประโยชน์อย่างไร

วัดผลนั้นได้หรือไม่ หรือวัดได้เท่าไร (Key Performance Indicator : KPIs)

ผลกระทบ (Impact)

#### ๔.๔ ข้อเสนอแนะในการจัดทำแผนพัฒนาท้องถิ่นในอนาคต

ผลกระทบนำไปสู่อนาคต (เช่น จะทำ สนับสนุน ส่งเสริม ป้องกัน อย่างไร เป็นต้น)

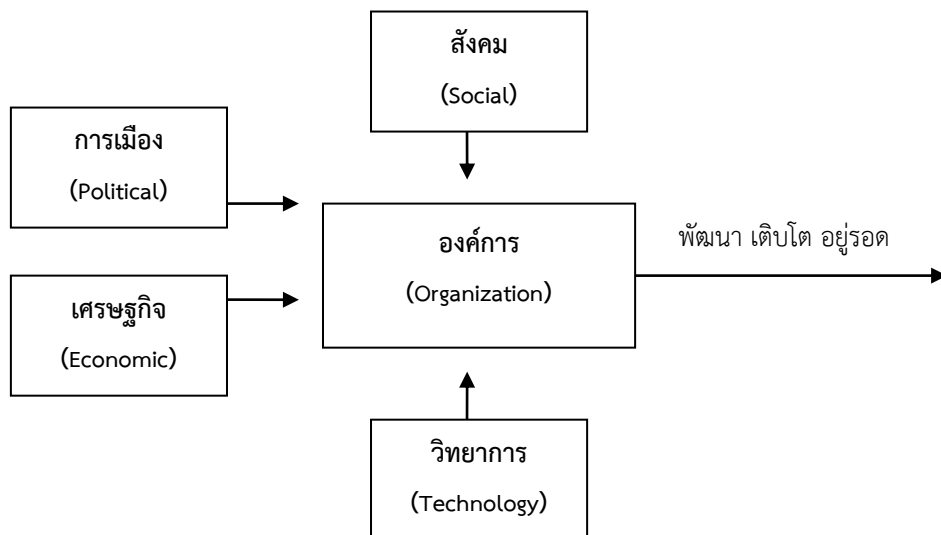
ในทฤษฎีทางวิชาการการจัดการ ชื่อว่า องค์กรต่างๆ ไม่ว่าจะป็นองค์กรภาครัฐหรือองค์กรภาคเอกชนจะพัฒนา เติบโตและอยู่รอดได้ต้องมีการปรับตัวให้เข้ากับการเปลี่ยนแปลงของสภาพแวดล้อมภายนอก ๔ ประการ (PEST) ตลอดเวลา ซึ่งประกอบไปด้วย

๑) สิ่งแวดล้อมด้านการเมือง (Political Environment)

๒) สิ่งแวดล้อมด้านเศรษฐกิจ (Economic Environment)

๓) สิ่งแวดล้อมด้านสังคม (Social Environment) และ

๔) สิ่งแวดล้อมด้านวิทยาการใหม่ๆ (Technology)



จากแผนภาพ องค์กรบริหารส่วนตำบลมีฐานะเป็นองค์กรภาครัฐองค์กรหนึ่ง จึงมีความจำเป็นที่จะต้องมีความสามารถในการปรับตัวให้เข้ากับการเปลี่ยนแปลงของสิ่งแวดล้อมต่างๆ ๔ ประการดังกล่าวมาแล้ว เพื่อให้องค์กรพัฒนา เติบโตและอยู่รอดต่อไปได้ วิทยุทัศน์ในการปฏิบัติงานในองค์กรปกครองส่วนท้องถิ่นต้องวิเคราะห์ตามสิ่งแวดล้อมที่จะเปลี่ยนแปลงไปทั้ง ๔ ประการ ดังนี้

## ๑) การปรับตัวให้เข้ากับการเมือง (Political Environment) ที่เปลี่ยนแปลง

หากกล่าวถึงการปกครองของไทยในปัจจุบัน อาจแบ่งระดับการเมืองออกได้เป็น ๒ ระดับ ได้แก่ การเมืองระดับชาติ และการเมืองระดับท้องถิ่น การเมืองระดับชาติ ได้แก่ การเมืองระดับรัฐบาล สมาชิกสภาผู้แทนราษฎร สมาชิกวุฒิสภา ในส่วนของการเมืองระดับท้องถิ่นนั้นยังสามารถแบ่งแยกย่อยออกได้เป็นหลายประเภท เช่น การเมืองของ อบจ. เทศบาล หรือ อบต. หรือแม้กระทั่งการเมืองในระดับหมู่บ้านที่จะต้องมีการเลือกตั้งผู้ใหญ่บ้านโดยราษฎรในหมู่บ้านนั้นๆ เป็นต้น

ในสภาพข้อเท็จจริงปัจจุบันและผลงานวิจัยต่างๆที่เกี่ยวข้องต่างชี้ว่าการเมืองในระดับชาติยังมีอิทธิพลต่อการเมืองในระดับท้องถิ่นอยู่หลายประการ เช่น การเลือกตั้งในระดับท้องถิ่นต้องอาศัยภาพลักษณ์ของพรรคการเมืองระดับชาติเพื่อช่วยในการหาเสียง การให้เงินอุดหนุนเฉพาะกิจจากส่วนกลางมายังองค์กรปกครองส่วนท้องถิ่นโดยเลือกให้เฉพาะท้องถิ่นที่เป็นพรรคพวกเดียวกันกับราชการส่วนกลาง เป็นต้น

ในอนาคต อำนาจหน้าที่และบทบาทของนักการเมืองท้องถิ่นและข้าราชการท้องถิ่นจะเป็นอย่างไรนั้น ส่วนหนึ่งก็ขึ้นอยู่กับสิ่งแวดล้อมทางการเมืองโดยเฉพาะอย่างยิ่งอิทธิพลจากการเมืองระดับชาติซึ่งถ่ายทอดออกมาเป็นนโยบายของรัฐที่มีต่อ อบต. ซึ่งมักสลับสับเปลี่ยนกันเป็น ๒ กรณี กล่าวคือ การรวมอำนาจการปกครอง(Centralization) หรือ การกระจายอำนาจการปกครอง (Decentralization) ดังนั้น ผู้ที่จะปฏิบัติงานใน อบต. จึงจำเป็นที่จะต้องทราบความเคลื่อนไหวของนโยบายรัฐอยู่ตลอดเวลา เพื่อบริหารจัดการ อบต.ให้เข้ากับสถานการณ์ดังกล่าวที่เปลี่ยนแปลงอยู่ตลอดเวลา

ในส่วนของปัจจัยการเมืองระดับท้องถิ่นด้วยกันเองนั้น ทุกฝ่ายที่เกี่ยวข้องจะต้องเข้าใจบทบาทหน้าที่ของตนเอง ซึ่งโดยหลักการแล้วการตัดสินใจกำหนดนโยบายควรเป็นหน้าที่ของฝ่ายการเมืองท้องถิ่น ทุกฝ่ายควรต้องรู้ความเคลื่อนไหวและการเปลี่ยนแปลงของการเมืองท้องถิ่นในทุกระดับทั้งระดับ อบจ. เทศบาล อบต. และระดับหมู่บ้าน เพราะการเมืองท้องถิ่นเหล่านี้มีความเชื่อมโยงสัมพันธ์กันและจะต้องมีผลกระทบต่อ อบต. ไม่ทางตรงก็ทางอ้อม ข้าราชการท้องถิ่นควรพยายามปรับข้อเท็จจริงในท้องถิ่นให้เข้ากับระเบียบกฎหมายของรัฐ ซึ่งในบางครั้งระเบียบกฎหมายอาจไม่เหมาะสมกับสภาพปัญหาและความต้องการของคนในท้องถิ่นก็ต้องเป็นหน้าที่ของข้าราชการ

ท้องถิ่น ที่จะประยุกต์ใช้กฎหมาย ให้สามารถใช้ได้จริงตามสภาพและบริบทแวดล้อมของท้องถิ่นนั้นๆ จึงจะได้ชื่อว่าเป็นนักบริหารการเปลี่ยนแปลง (Change Agent) อย่างแท้จริง

## ๒) การปรับตัวเข้ากับเศรษฐกิจ (Economic Environment) ที่เปลี่ยนแปลง

เมื่อสภาพเศรษฐกิจโดยรวมของประเทศไม่ดี ทำให้ประชาชนยากจนเพิ่มขึ้นเป็นสาเหตุของปัญหาอื่นๆ ที่กระทบต่อ อบต.ตามมา ไม่ว่าจะเป็นปัญหายาเสพติด ปัญหาโสเภณีเด็ก ปัญหาประชาชนเรียกร้องในสิ่งที่สามารถแก้ไขปัญหาเฉพาะหน้ามากกว่าสิ่งที่แก้ไขปัญหาลำดับที่ยั่งยืน เช่น ต้องการผ้าห่มกันหนาวฟรี เสื้อกันหนาวฟรี และของฟรีอื่นๆจาก อบต. เป็นต้น ซึ่งสวนทางกับระเบียบกฎหมายและการตรวจสอบอย่างเข้มขันของสำนักงานตรวจเงินแผ่นดิน ที่พยายามจำกัดขอบเขตการตัดสินใจขององค์กรปกครองส่วนท้องถิ่นในเรื่องของการแจกของให้แก่ราษฎร

อีกปัญหาหนึ่งประชาชนอาจขาดการมีส่วนร่วมทางการเมืองกับ อบต. เพราะต้องเอาเวลาไปทำงานหาเงินเพื่อปากท้องของตนเองก่อนหรือบางครั้งอาจมีส่วนร่วมแค่การรับเงินแล้วไปลงคะแนนเสียงเลือกตั้ง รวมตลอดถึงปัญหาความยากจนของประชาชนจะสร้างความเข้มแข็งให้กับนโยบายประชานิยมไปโดยปริยายซึ่งอาจส่งผลกระทบในทางลบในระยะยาว โดยเฉพาะอย่างยิ่งเป็นการส่งเสริมลักษณะนิสัยการพึ่งพิงรัฐอยู่ตลอดเวลาของประชาชน เป็นต้น

ดังนั้น การสร้างกระบวนทัศน์ (Paradigm) ทางความคิดให้แก่ประชาชนตามหลัก “ตนเป็นที่พึ่งแห่งตน” และ “ปรัชญาเศรษฐกิจพอเพียง” ควรเป็นสิ่งสำคัญที่นักบริหารงาน อปท. ควรให้ความสนใจที่จะส่งเสริมและพัฒนาในประเด็นนี้

### ๓) การปรับตัวเข้ากับสังคม (Social Environment) ที่เปลี่ยนแปลง

ชุมชนแต่ละชุมชนมีสภาพทางสังคมและวัฒนธรรมที่แตกต่างกัน ดังนั้น การปฏิบัติงานในแต่ละพื้นที่ก็ต้องเผชิญกับสภาพทางสังคมและวัฒนธรรมที่แตกต่างกัน เช่น บางพื้นที่อาจเป็นสังคมของคนพุทธ บางพื้นที่อาจเป็นสังคมของคนคริสต์หรืออิสลาม บางพื้นที่เป็นสังคมปทุมภูมิ (ชุมชนชนบท) บางพื้นที่เป็นสังคมทฤษฎีภูมิ (ชุมชนในเมือง) บางพื้นที่ประชาชนให้ความร่วมมือกับกิจกรรมของ อปท. เป็นอย่างดี บางพื้นที่ประชาชนขาดความร่วมมือ บางพื้นที่อาจเป็นสังคมที่ประกอบด้วยชนเผ่าต่างๆมากมาย เป็นต้น

สภาพของสังคมไทยมักเป็นสังคมอุปถัมภ์ ผู้บริหารท้องถิ่นอาจมีแนวโน้มที่จะตัดสินใจกำหนดนโยบายไปตอบสนองต่อกลุ่มญาติพี่น้องของตน กลุ่มอื่นที่แพ้การเลือกตั้งเมื่อไม่ได้รับการตอบสนองก็หาทางโจมตีก่อให้เกิดความขัดแย้งที่รุนแรงขึ้นในสังคมท้องถิ่นมากกว่าในอดีต ดังนั้น บุคลากรใน อบต. จึงจำเป็นต้องเข้าใจผลกระทบที่มาจากสาเหตุการกระจายอำนาจสู่ท้องถิ่นที่ส่งผลโดยตรงต่อความสามัคคีในสังคมท้องถิ่นยุคปัจจุบัน ต้องมีความสามารถบริหารงานบนความขัดแย้งในสังคม เพราะคงไม่มีสังคมใดในประเทศไทยที่จะมีคนที่ชอบสิ่งๆหนึ่งเหมือนกันได้หมด การปฏิบัติงานทุกอย่างย่อมมีการเห็นด้วย ไม่เห็นด้วย ต่อต้าน และไม่ต่อต้าน อยู่คู่กับสังคมประชาธิปไตยเสมอสำคัญเพียงแต่ว่าจะสามารถลดระดับหรือแก้ไขความขัดแย้งที่รุนแรงนั้นได้อย่างไร

### ๔) การปรับตัวเข้ากับวิทยาการใหม่ๆ (Technology) ที่เปลี่ยนแปลง

ในปัจจุบันกรมส่งเสริมการปกครองท้องถิ่นมีนโยบายส่งเสริมการพัฒนาบุคลากรโดยการฝึกอบรมอยู่เป็นประจำ เช่น การฝึกอบรมการใช้คอมพิวเตอร์โปรแกรมต่างๆ การฝึกอบรมการจัดทำเว็บไซต์องค์กร เป็นต้น ประกอบกับกรมส่งเสริมฯ มีเว็บไซต์เผยแพร่ข้อมูลข่าวสารต่างๆที่จำเป็นและเกี่ยวข้องกับการปฏิบัติงานของ อปท. ที่ปรับปรุงให้ทันสมัยอยู่ทุกวัน เช่น การเผยแพร่หนังสือสั่งการต่างๆผ่านช่องทางการสารบรรณอิเล็กทรอนิกส์ เป็นต้น หากพนักงานท้องถิ่นให้ความสำคัญในการอ่านหนังสือสั่งการของกรมส่งเสริมฯทางอินเตอร์เน็ตอยู่เป็นประจำ ก็จะนำมาซึ่งการบริหารงานที่มีประสิทธิภาพและไม่ขัดต่อระเบียบ กฎหมาย หนังสือสั่งการที่เปลี่ยนแปลงไปอยู่ตลอดเวลา

**๔.๒ ข้อสังเกต ข้อเสนอแนะ ผลจากการพัฒนา (รวมถึงองค์ประกอบสำคัญของข้อมูลเพื่อนำไปสู่ข้อเสนอแนะ เป็นต้น)**

องค์การบริหารส่วนตำบลบางระกำ มีข้อสังเกต ข้อเสนอแนะ ผลจากการพัฒนา โดยอิงการคาดการณ์การพัฒนาต่างๆอยู่ภายใต้สิ่งแวดล้อมภายนอกต่างๆ ดังต่อไปนี้

- ๑) การเปลี่ยนแปลงในประเทศที่จะส่งผลกระทบต่อ อบต.
  - รัฐธรรมนูญฉบับใหม่จะส่งผลกระทบต่อองค์กรปกครองส่วนท้องถิ่นอย่างไร
  - แนวโน้มการยกฐานะจาก อบต. เป็นเทศบาลทั่วประเทศ
  - แนวโน้มการควบรวมองค์กรปกครองส่วนท้องถิ่น
  - การเพิ่มขึ้นหรือลดลงของการจัดสรรเงินงบประมาณให้ อบต.
- ๒) การเปลี่ยนแปลงในระดับภูมิภาคที่จะส่งผลกระทบต่อ อบต.

AEC หรือ Asean Economics Community คือการรวมตัวของชาติในอาเซียน ๑๐ ประเทศ โดยมี ไทย พม่า ลาว เวียดนาม มาเลเซีย สิงคโปร์ อินโดนีเซีย ฟิลิปปินส์ กัมพูชา บรูไน เพื่อที่จะให้มีผลประโยชน์ทางเศรษฐกิจร่วมกัน จะมีรูปแบบคล้ายๆ กลุ่ม Euro Zone นั่นเอง จะทำให้มีผลประโยชน์อำนาจต่อรองต่างๆ กับคู่ค้าได้มากขึ้น และการนำเข้า ส่งออกของชาติในอาเซียนก็จะเสรี ยกเว้นสินค้าบางชนิดที่แต่ละประเทศอาจจะขอไว้ไม่ลดภาษีนำเข้า (เรียกว่าสินค้าอ่อนไหว)

Asean จะรวมตัวเป็น ประชาคมเศรษฐกิจอาเซียนและมีผลเป็นรูปธรรม ณ วันที่ ๓๑ ธันวาคม ๒๕๕๘ ณ วันนั้นจะทำให้ภูมิภาคนี้เปลี่ยนไปอย่างมากโดย AEC Blueprint (แบบพิมพ์เขียว) หรือแนวทางที่จะให้ AEC เป็นไปคือ

๑. การเป็นตลาดและฐานการผลิตเดียวกัน
๒. การเป็นภูมิภาคที่มีขีดความสามารถในการแข่งขันสูง
๓. การเป็นภูมิภาคที่มีการพัฒนาทางเศรษฐกิจที่เท่าเทียมกัน
๔. การเป็นภูมิภาคที่มีการบูรณาการเข้ากับเศรษฐกิจโลก

จากการที่องค์การบริหารส่วนตำบลบางระกำได้กำหนดยุทธศาสตร์การพัฒนา ไว้จำนวน ๕ ยุทธศาสตร์ ดังนั้น จึงวิเคราะห์การเปลี่ยนแปลงในระดับภูมิภาค หรือ การเข้าสู่ AEC ที่จะส่งผลกระทบต่อ องค์การบริหารส่วนตำบลบางระกำ ในยุทธศาสตร์ต่างๆ ดังนี้

#### ๑. ยุทธศาสตร์การพัฒนาด้านโครงสร้างพื้นฐาน

การเข้าสู่ประชาคมเศรษฐกิจอาเซียน (AEC) ของไทย ทำให้องค์กรปกครองส่วนท้องถิ่นโดยเฉพาะอย่างยิ่งองค์การบริหารส่วนตำบลบางระกำ ต้องให้ความสำคัญกับการพัฒนาโครงสร้างพื้นฐานเพื่อรองรับ การหลั่งไหลเข้ามาของประชากรประเทศเพื่อนบ้านไม่ว่าจะเข้ามาในฐานะนักท่องเที่ยว คนทำงาน หรือการอื่นใด การพัฒนาโครงสร้างพื้นฐานที่สำคัญ เช่น ถนน ป้ายจราจรที่มีภาษาอังกฤษและภาษาต่างประเทศที่จำเป็น เป็นต้น

#### ๒. ยุทธศาสตร์การพัฒนาด้านเศรษฐกิจ

เมื่อเข้าสู่ประชาคมเศรษฐกิจอาเซียน (AEC) ย่อมส่งผลกระทบต่อความเป็นอยู่ได้เช่นกัน เช่น เรื่องของ อาชีพสำหรับการดำรงชีวิต ย่อมมีการปฏิสัมพันธ์กันทางการค้า การลงทุนที่ต้องปรับตัว จึงยังส่งผลกระทบต่อ ประชากรในพื้นที่ตำบลบางระกำ เนื่องจากประชากรบางระกำส่วนใหญ่ประกอบอาชีพเกษตรกรรม ความต้องการด้านผลิตผลทางการเกษตรย่อมต้องมีการปรับปรุง หรือปรับเปลี่ยนไปตามกระแสประชาคมอาเซียน

#### ๓. ยุทธศาสตร์การพัฒนาด้านสังคมและส่งเสริมคุณภาพชีวิต

ปัญหาสังคมจะรุนแรงถ้าไม่ได้รับการวางแผนที่ดี เนื่องจากจะมีขยะจำนวนมากมากขึ้นปัญหาการแบ่งชนชั้น ถ้าคนไทยทำงานกับคนต่างชาติที่ต่ำกว่า อาจมีการแบ่งชนชั้นกันได้จะมีชุมชนสลัมเกิดขึ้น และอาจมี พม่าทาว์นลาวทาว์นกัมพูชาทาว์นปัญหาอาชญากรรมจะรุนแรง สถิติการก่ออาชญากรรมจะเพิ่มขึ้นอย่างมากจากชนชั้นที่มีปัญหาคนจะทำผิดกฎหมายมากขึ้นเนื่องจากไม่รู้กฎหมาย

#### ๔. ยุทธศาสตร์การพัฒนาด้านผังเมือง ทรัพยากรธรรมชาติและสิ่งแวดล้อม

การบุกรุกพื้นที่ป่า การรุกรานพื้นที่สาธารณะอาจมีมากขึ้น ด้วยสาเหตุทั้งที่เกิดจากคนไทยและชาวต่างชาติ สาเหตุที่เกิดจากคนไทยคือการเพิ่มขึ้นของจำนวนประชากรทำให้ที่ทำกินไม่เพียงพอต่อความต้องการ หรือการขายที่ดินให้นายทุนต่างชาติแล้วไม่มีที่ทำกินจึงต้องไปเปิดป่าใหม่ การรุกรานที่สาธารณะ ส่วนสาเหตุจากชาวต่างชาติ อาจมีนายทุนเข้ามาทำลายทรัพยากรธรรมชาติและสิ่งแวดล้อม เช่น การตัดไม้เพื่อผลประโยชน์ทางเศรษฐกิจ การก่อสร้างโรงงานอุตสาหกรรม การเข้าสัมปทานเหมืองแร่หรือทรัพยากรธรรมชาติที่สำคัญอื่นๆ ซึ่งก่อให้เกิดมลพิษจากการเจริญเติบโตที่ก่อให้เกิดขยะที่เพิ่มขึ้นซึ่งเป็นปัญหาเกี่ยวกับสิ่งแวดล้อม

#### ๕. ยุทธศาสตร์การพัฒนาด้านการบริหารจัดการที่ดี

การบริหารภาครัฐต้องเร่งรัดพัฒนาให้ตอบสนองการให้บริการ โดยเฉพาะอย่างยิ่งการให้บริการในด้านการอนุญาต อนุมัติ ต่างๆ ซึ่งต้องมีคู่มือภาษาอังกฤษ จีน เป็นต้น เพื่อสื่อสารกับชาวต่างชาติที่ต้องการทำนิติกรรมต่างๆ ซึ่งเกี่ยวกับรัฐ เช่น การเสียภาษีบำรุงท้องที่ การเสียภาษีป้าย เป็นต้น อีกทั้งเจ้าหน้าที่ภาครัฐ จำต้องพัฒนาการใช้ภาษาอังกฤษให้อยู่ในระดับที่สื่อสารกับผู้ใช้บริการที่เป็นชาวต่างชาติ